



Statistische Berichte

Ausfuhr und Einfuhr Bayerns im August 2019



G III 1 m 8/2019
Hrsg. im Oktober 2019
Bestellnr. G3000C 201908

Zeichenerklärung

- 0 mehr als nichts, aber weniger als die Hälfte der kleinsten in der Tabelle nachgewiesenen Einheit
- nichts vorhanden oder keine Veränderung
- / keine Angaben, da Zahlen nicht sicher genug
- Zahlenwert unbekannt, geheimzuhalten oder nicht rechenbar
- ... Angabe fällt später an
- X Tabellenfach gesperrt, da Aussage nicht sinnvoll
- () Nachweis unter dem Vorbehalt, dass der Zahlenwert erhebliche Fehler aufweisen kann
- p vorläufiges Ergebnis
- r berichtiges Ergebnis
- s geschätztes Ergebnis
- D Durchschnitt
- ≙ entspricht

Auf- und Abrunden

Im Allgemeinen ist ohne Rücksicht auf die Endsummen auf- bzw. abgerundet worden. Deshalb können sich bei der Summierung von Einzelangaben geringfügige Abweichungen zu den ausgewiesenen Endsummen ergeben. Bei der Aufgliederung der Gesamtheit in Prozent kann die Summe der Einzelwerte wegen Rundens vom Wert 100 % abweichen. Eine Abstimmung auf 100 % erfolgt im Allgemeinen nicht.

Publikationsservice

Das Bayerische Landesamt für Statistik veröffentlicht jährlich über 400 Publikationen. Das aktuelle Veröffentlichungsverzeichnis ist im Internet als Datei verfügbar, kann aber auch als Druckversion kostenlos zugesandt werden.


Kostenlos

ist der Download der meisten Veröffentlichungen, z.B. von Statistischen Berichten (PDF- oder Excel-Format).

Kostenpflichtig

sind alle Printversionen (auch von Statistischen Berichten), Datenträger und ausgewählte Dateien (z.B. von Verzeichnissen, von Beiträgen, vom Jahrbuch).

Publikationsservice

 Alle Veröffentlichungen sind im Internet verfügbar unter www.statistik.bayern.de/produkte

Impressum

Statistische Berichte

bieten in tabellarischer Form neuestes Zahlenmaterial der jeweiligen Erhebung. Dieses wird, soweit erforderlich, methodisch erläutert und kurz kommentiert.

Herausgeber, Druck und Vertrieb

Bayerisches Landesamt für Statistik
Nürnberger Straße 95
90762 Fürth

Papier

Gedruckt auf umweltfreundlichem Papier, chlorfrei gebleicht.

Vertrieb

E-Mail vertrieb@statistik.bayern.de
Telefon 0911 98208-6311
Telefax 0911 98208-6638

Auskunftsdienst

E-Mail info@statistik.bayern.de
Telefon 0911 98208-6563
Telefax 0911 98208-6573

© Bayerisches Landesamt für Statistik, Fürth 2019
Vervielfältigung und Verbreitung, auch auszugsweise, mit Quellenangabe gestattet.

Hinweis: Diese Druckschrift wird im Rahmen der Öffentlichkeitsarbeit der Bayerischen Staatsregierung herausgegeben. Sie darf weder von Parteien noch von Wahlwerbern oder Wahlhelfern im Zeitraum von fünf Monaten vor einer Wahl zum Zwecke der Wahlwerbung verwendet werden. Dies gilt für Landtags-, Bundestags-, Kommunal- und Europawahlen. Missbräuchlich ist während dieser Zeit insbesondere die Verteilung auf Wahlveranstaltungen, an Informationsständen der Parteien sowie das Einlegen, Aufdrucken und Aufkleben parteipolitischer Informationen oder Werbemittel. Untersagt ist gleichfalls die Weitergabe an Dritte zum Zwecke der Wahlwerbung. Auch ohne zeitlichen Bezug zu einer bevorstehenden Wahl darf die Druckschrift nicht in einer Weise verwendet werden, die als Parteinahme der Staatsregierung zugunsten einzelner politischer Gruppen verstanden werden könnte. Den Parteien ist es gestattet, die Druckschrift zur Unterrichtung ihrer eigenen Mitglieder zu verwenden.

Inhaltsverzeichnis

Vorbemerkungen	4
Wichtige Hinweise	7
Abbildungen und Tabellen	
Abb. 1 Monatliche Entwicklung der Ausfuhr Bayerns von September 2017 bis August 2019 nach Bestimmungsländergruppen	8
Abb. 2 Monatliche Entwicklung der Einfuhr Bayerns von September 2017 bis August 2019 nach Ursprungsländergruppen	8
Abb. 3 Ausfuhr Bayerns im August 2019 nach ausgewählten Warenuntergruppen	9
Abb. 4 Ausfuhr Bayerns im August 2019 nach ausgewählten Bestimmungsländern	9
Abb. 5 Einfuhr Bayerns im August 2019 nach ausgewählten Warenuntergruppen	23
Abb. 6 Einfuhr Bayerns im August 2019 nach ausgewählten Ursprungsländern	23
1a. Entwicklung der Ausfuhr Bayerns nach Warengruppen	10
2a. Ausfuhr Bayerns nach Warengruppen	12
3a. Ausfuhr Bayerns nach Warengruppen und Warenuntergruppen	13
4a. Ausfuhr Bayerns nach Erdteilen, Bestimmungsländern und Ländergruppen	18
1b. Entwicklung der Einfuhr Bayerns nach Warengruppen	24
2b. Einfuhr Bayerns nach Warengruppen	26
3b. Einfuhr Bayerns nach Warengruppen und Warenuntergruppen	27
4b. Einfuhr Bayerns nach Erdteilen, Ursprungsländern und Ländergruppen	32
Länderverzeichnis für die Außenhandelsstatistik	37
Ländergruppen	39

Vorbemerkungen

Rechtsgrundlagen:

Gesetz über die Statistik für Bundeszwecke (Bundesstatistikgesetz – BStatG) vom 22. Januar 1987 (BGBl I S. 462, 565), zuletzt geändert durch Artikel 3 des Gesetzes vom 7. September 2007 (BGBl I S. 2246),

Verordnung (EG) Nr. 638/2004 des Europäischen Parlaments und des Rates vom 31. März 2004 über die Gemeinschaftsstatistiken des Warenverkehrs zwischen Mitgliedstaaten und zur Aufhebung der Verordnung (EWG) Nr. 3330/91 des Rates (ABl. EG Nr. L 102 S. 1), geändert durch Verordnung (EG) Nr. 222/2009 des Europäischen Parlaments und des Rates vom 11. März 2009 (ABl. L 87 vom 31.3.2009, S. 160),

Verordnung (EG) Nr. 1982/2004 der Kommission vom 18. November 2004 zur Durchführung der Verordnung (EG) Nr. 638/2004 des Europäischen Parlaments und des Rates über die Gemeinschaftsstatistiken des Warenverkehrs zwischen Mitgliedstaaten und zur Aufhebung der Verordnungen (EG) Nr. 1901/2000 und (EWG) Nr. 3590/92 der Kommission (ABl. EG Nr. L 343 S. 3), zuletzt geändert durch Verordnung (EU) Nr. 96/2010 der Kommission vom 4. Februar 2010 (ABl. L 34 vom 5.2.2010, S. 1),

Verordnung (EG) Nr. 471/2009 des Europäischen Parlaments und des Rates vom 6. Mai 2009 über Gemeinschaftsstatistiken des Außenhandels mit Drittländern und zur Aufhebung der Verordnung (EG) Nr. 1172/95 des Rates (ABl. L 152 vom 16.6.2009, S. 23),

Verordnung (EU) Nr. 92/2010 der Kommission vom 2. Februar 2010 zur Durchführung der Verordnung (EG) Nr. 471/2009 des Europäischen Parlaments und des Rates über Gemeinschaftsstatistiken des Außenhandels mit Drittländern hinsichtlich des Datenaustauschs zwischen den Zollbehörden und den nationalen statistischen Stellen, der Erstellung von Statistiken und der Qualitätsbewertung (ABl. L 31 vom 3.2.2010, S. 4),

Verordnung (EU) Nr. 113/2010 der Kommission vom 9. Februar 2010 zur Durchführung der Verordnung (EG) Nr. 471/2009 des Europäischen Parlaments und des Rates über Gemeinschaftsstatistiken des Außenhandels mit Drittländern hinsichtlich der Abdeckung des Handels, der Definition der Daten, der Erstellung von Statistiken des Handels nach Unternehmensmerkmalen und Rechnungswährung sowie besonderer Waren oder Warenbewegungen (ABl. L 37 vom 10.2.2010, S. 1),

Verordnung (EU) Nr. 1106/2012 der Kommission vom 27. November 2012 zur Durchführung der Verordnung (EG) Nr. 471/2009 des Europäischen Parlaments und des Rates über Gemeinschaftsstatistiken des Außenhandels mit Drittländern hinsichtlich der Aktualisierung des Verzeichnisses der Länder und Gebiete (ABl. L 328 vom 28.11.2012, S. 7)

Außenhandelsstatistikgesetz (AHStatG) in der im Bundesgesetzblatt Teil III, Gliederungsnummer 7402-1, veröffentlichten bereinigten Fassung, zuletzt geändert durch Artikel 10 des Gesetzes vom 25. April 2007 (BGBl I S. 594),

Außenhandelsstatistik-Durchführungsverordnung (AHStatDV) in der Fassung der Bekanntmachung vom 29. Juli 1994 (BGBl I S. 1993), zuletzt geändert durch Verordnung vom 24. November 2008 (BGBl I S. 2238).

Gegenstand:

Die Außenhandelsstatistik Bayerns stellt den grenzüberschreitenden Warenverkehr Bayerns mit dem Ausland dar. Seit 1993 gliedert sich die Außenhandelsstatistik wegen der unterschiedlichen Erhebungsformen in die Intrahandelsstatistik (Handel mit den EU-Ländern) und die Extrahandelsstatistik (Handel mit den übrigen Staaten). Ausland im Sinne der Außenhandelsstatistik ist das Gebiet außerhalb der Bundesrepublik Deutschland.

Erhebungsgebiet:

Das Erhebungsgebiet der Außenhandelsstatistik umfasst das Gebiet des Freistaats Bayern.

Anmeldung:

Den Ergebnissen der Außenhandelsstatistik liegen im Allgemeinen die Angaben der Einführer und Ausführer zugrunde. Die Anmeldung zur Extrahandelsstatistik erfolgt in der Regel mit den Vordrucken „Einfuhranmeldung“ und „Ausfuhranmeldung“. Den Ergebnissen der Intrahandelsstatistik liegen die statistischen Anmeldungen der innergemeinschaftlichen Erwerbe und Lieferungen im Sinne des Umsatzsteuergesetzes zugrunde.

Darstellungsform:

In der Außenhandelsstatistik wird die Ausfuhr im Spezialhandel und die Einfuhr im Generalhandel dargestellt.

Der **Spezialhandel** enthält im Wesentlichen die Waren, die aus der Erzeugung, der Bearbeitung oder Verarbeitung des Erhebungsgebietes stammen und ausgehen.

Er umfasst die Ausfuhr von Waren

- aus dem freien Verkehr,
- nach zollamtlich bewilligter aktiver Veredelung (Eigen- und Lohnveredelung),
- zur zollamtlich bewilligten passiven Veredelung, auch Ausbesserung.

Für die Ausfuhrstatistik der einzelnen Länder der Bundesrepublik Deutschland bildet der Herstellungsort der Güter das Grundmerkmal. Sind mehrere Orte an der Herstellung beteiligt, so gilt derjenige als Herstellungsort, in dem die Exportware die letzte, wirtschaftlich gerechtfertigte, wesentliche Be- oder Verarbeitung erfahren hat.

Der **Generalhandel** enthält alle in das Erhebungsgebiet eingehenden Waren mit Ausnahme der Waren der Durchfuhr und des Zwischenauslandsverkehrs.

Generalhandel und Spezialhandel enthalten übereinstimmend die unmittelbare Einfuhr von Waren in den freien Verkehr, zur zollamtlich bewilligten aktiven Veredelung (Eigen- und Lohnveredelung), nach zollamtlich bewilligter passiver Veredelung, auch Ausbesserung.

Der Generalhandel unterscheidet sich vom Spezialhandel durch die verschiedene Nachweisung der auf Lager eingeführten ausländischen Waren.

Nachgewiesen werden

- im Generalhandel alle Einfuhren auf Lager im Zeitpunkt ihrer Einlagerung,
- im Spezialhandel dagegen nur diejenigen Einfuhren auf Lager, die nicht zur Wiederausfuhr gelangen, zum Zeitpunkt ihrer Einfuhr aus Lager.

Die Einfuhr Bayerns im Generalhandel enthält also nicht nur die Waren, die zum Gebrauch, zum Verbrauch, zur Bearbeitung oder Verarbeitung in Bayern bestimmt sind, sondern auch Waren, die über Bayern als erstes bekanntes Zielland in andere Länder des Bundesgebiets oder wieder ins Ausland weitergeleitet werden.

Für die einzelnen Länder der Bundesrepublik Deutschland können somit – im Gegensatz zu deren Ausfuhr, bei der der Spezialhandel erfasst wird – die Einfuhren nur im Generalhandel ermittelt werden.

Befreiungen und Vereinfachungen:

Im Rahmen der Extrahandelsstatistik sind – bis auf wenige Ausnahmen – Warensendungen von weniger als 1000 Euro von der Anmeldung befreit.

Im Rahmen der Intrahandelsstatistik sind Unternehmen befreit, deren im Intrahandel getätigte jährlichen Versendungen in andere Mitgliedstaaten den Wert von 500 000 Euro und/oder Eingänge aus anderen Mitgliedstaaten den Wert von 800 000 Euro im Vorjahr oder im laufenden Jahr nicht überschritten haben. Privatpersonen sind in der Intrahandelsstatistik grundsätzlich von der Auskunftspflicht befreit. Die Befreiungen sind als Zuschätzungen in den Außenhandelsergebnissen enthalten.

Nicht einbezogen sind ferner Waren, die von ausländischen Streitkräften, die in der Bundesrepublik Deutschland stationiert sind, selbst ausgeführt und eingeführt werden.

Berichtsmonat:

Die Ausfuhren und Einfuhren werden im Allgemeinen im Monat des Grenzübergangs nachgewiesen. Durch unvermeidbare Aufenthalte bei der Anmeldung, aber auch durch Rückfragen, können in geringem Umfang Ausfuhren und Einfuhren in einer späteren Berichtszeit nachgewiesen sein.

Warensystematik:

Benennung und Gruppierung der Waren in den Tabellen erfolgen seit Berichtsmonat Januar 2002 nach der Gliederung „Warengruppen und -untergruppen der Ernährungswirtschaft und der Gewerblichen Wirtschaft, (EGW Rev. 2002)“.

Mengen:

Die Mengenangaben (Dezitonne = dt = 100 kg) beziehen sich auf das Eigen- bzw. Reingewicht der Waren.

Werte:

Die Werte beziehen sich grundsätzlich auf den Grenzübergangswert, d. h. auf den Wert frei Grenze des Erhebungsgebietes. Bei der Ausfuhr oder Einfuhr nach Veredelung ist stets der volle Warenwert einschließlich der Veredelungskosten und der Vertriebskosten eingesetzt.

Bestimmungs- und Ursprungsgebiete:

In der Ausfuhr wird als Bestimmungsland das Land nachgewiesen, in dem die Waren gebraucht oder verbraucht, bearbeitet oder verarbeitet werden sollen. Ist das Bestimmungsland nicht bekannt, so gilt das letzte bekannte Land, in das die Waren verbracht werden sollen, als Bestimmungsland.

In der Einfuhr wird als Ursprungsland das Land nachgewiesen, in dem die Waren vollständig gewonnen oder hergestellt worden sind oder ihre letzte wesentliche und wirtschaftlich gerechtfertigte Be- oder Verarbeitung erfahren haben. Ist das Ursprungsland nicht bekannt, so tritt an diese Stelle das Versendungsland.

Auf- und Abrundungen:

Gelegentlich auftretende Differenzen in den Summen sind auf das Runden der Einzelpositionen zurückzuführen.

Vorläufige Ergebnisse:

Die Angaben für die Jahre 2018 und 2019 stellen vorläufige Ergebnisse dar.

Wichtige Hinweise

Monatliche Revisionen:

Bisher wurden die Außenhandelsergebnisse auf Detailebene in Deutschland nur einmal jährlich revidiert. Dies geschah rund neun bis zehn Monate nach Ablauf eines Berichtsjahrs. Nach den aktuellen Qualitätsvorgaben der Europäischen Union (EU) sind die Revisionspraktiken in den Mitgliedstaaten zu harmonisieren. Im Zuge dieses Harmonisierungsprozesses werden zeitnahe monatliche Revisionen angestrebt.

Ab Berichtsjahr 2011 werden die Außenhandelsergebnisse monatlich revidiert. Die erste Revision eines Berichtsmonats findet zusammen mit der Aufbereitung des zweiten Folgemonats statt. Insgesamt werden für jeden Berichtsmonat sechs aufeinander folgende monatliche Revisionen durchgeführt. Im Oktober des Folgejahres erfolgt zudem noch eine zusätzliche Jahresrevision. Die Ergebnisse werden dann - wie bisher - als endgültig betrachtet.

Eine Übersicht im Internet (www.destatis.de > weitere Themen > Außenhandel) informiert über die Zeitpunkte der Revisionen.

Die vorliegende Veröffentlichung wird nur mit dem ersten Veröffentlichungsstand eines Monats erstellt. Revisionen werden erst im übernächsten Berichtsheft berücksichtigt. Dadurch können die in dieser Veröffentlichung enthaltenen Ergebnisse von späteren Außenhandelsergebnissen abweichen. Die jeweils aktuellsten Ergebnisse erhalten Sie über unsere Online-Datenbank "Genesis-Online" (www.statistikdaten.bayern.de/).

Es ist zu beachten, dass die im jeweiligen Bericht ausgewiesenen Summen für die abgelaufenen Monate des Jahres (Kumulation) von der Addition der einzelnen, vorher veröffentlichten Monatswerte abweichen.

Hinweis zur Ermittlung der Veränderungsdaten:

Die Berechnung der Veränderungsdaten erfolgt in den Monatsberichten ab Januar 2012 jeweils auf Basis der revidierten Vormonatswerte.

Geänderte Länderzuordnung:

Ab dem Berichtsmonat Januar 2012 werden die Länder Georgien, Armenien, Aserbaidschan, Kasachstan, Turkmenistan, Usbekistan, Tadschikistan und Kirgisistan (bisher Europa) unter Asien und die Länder Ceuta und Melilla (bisher Europa) unter Afrika ausgewiesen.

Zeichenerklärung:

0 mehr als nichts, aber weniger als die Hälfte der kleinsten in der Tabelle nachgewiesenen Einheit

- nichts vorhanden oder keine Veränderung

/ keine Angabe, da Zahl nicht sicher genug

. Zahlenwert unbekannt, geheimzuhalten oder nicht rechenbar

... Angabe fällt später an

x Tabellenfach gesperrt, da Aussage nicht sinnvoll

() Nachweis unter Vorbehalt, dass der Zahlenwert erhebliche Fehler aufweisen kann

p vorläufiges Ergebnis

r berichtiges Ergebnis

s geschätztes Ergebnis

D Durchschnitt

≐ entspricht

Abb. 1

Monatliche Entwicklung der Ausfuhr Bayerns von September 2017 bis August 2019 nach Bestimmungsländergruppen in Milliarden Euro

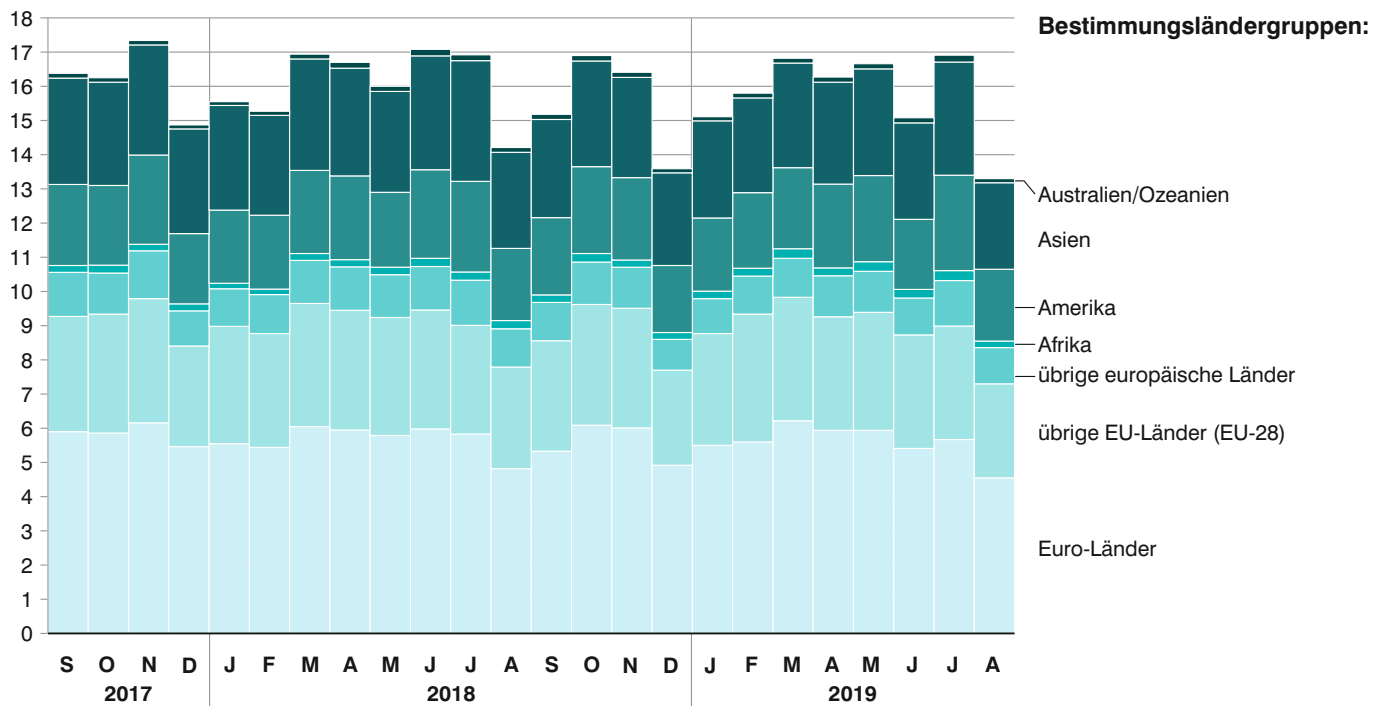


Abb. 2

Monatliche Entwicklung der Einfuhr Bayerns von September 2017 bis August 2019 nach Ursprungsländergruppen in Milliarden Euro

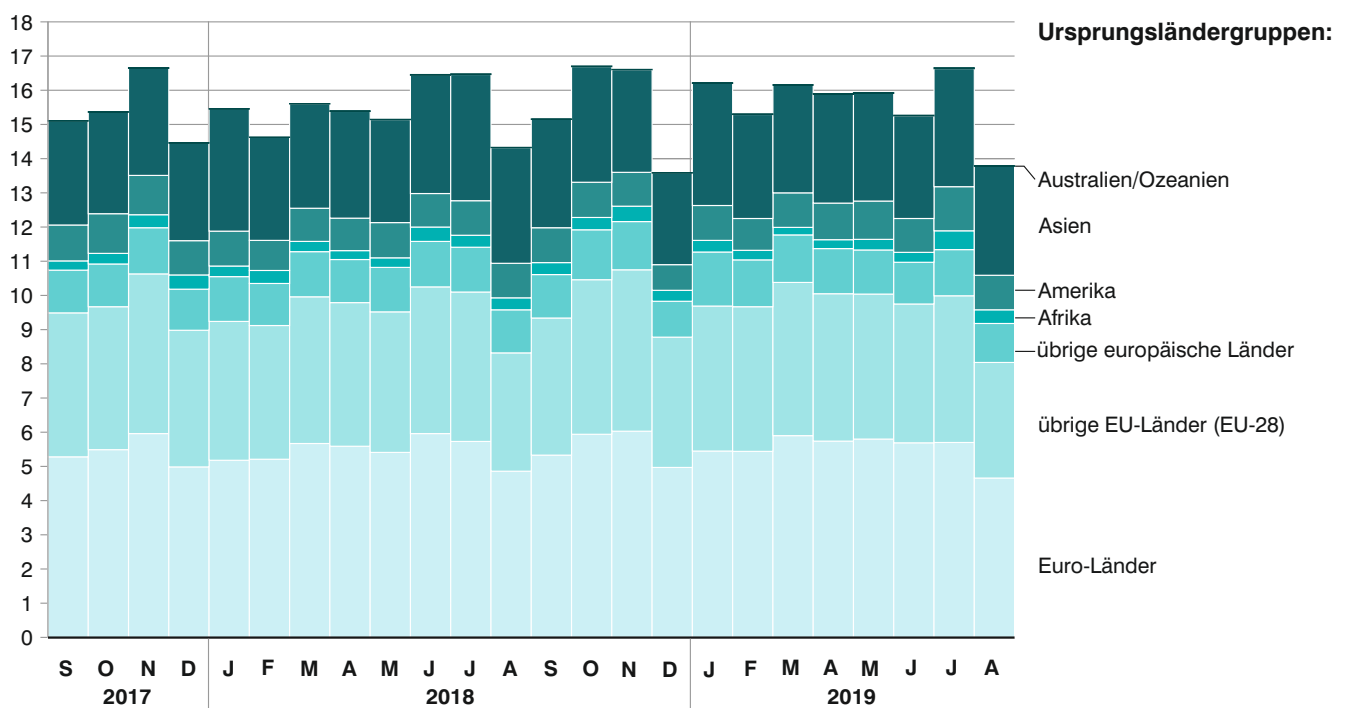


Abb. 3

Ausfuhr Bayerns im August 2019 nach ausgewählten Warenuntergruppen in Milliarden Euro

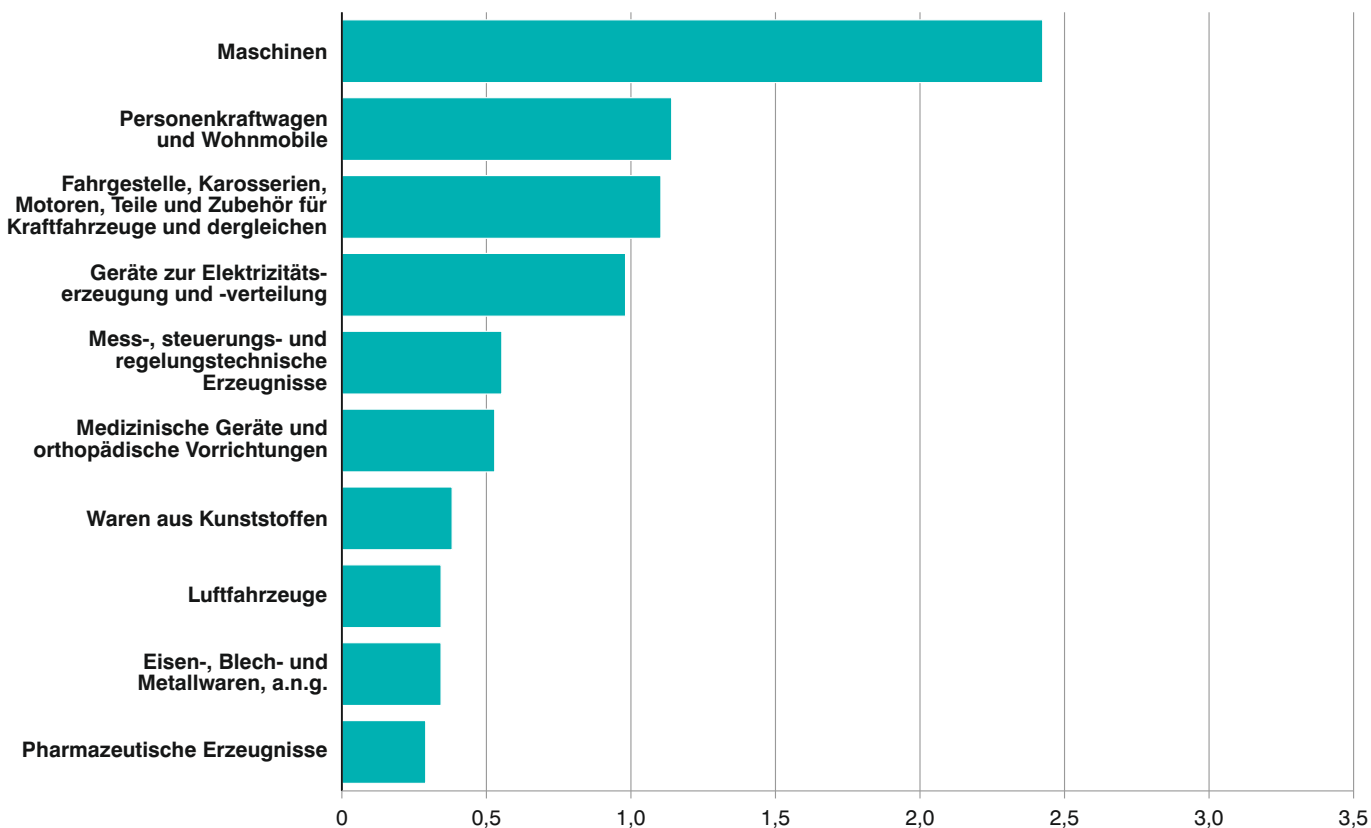
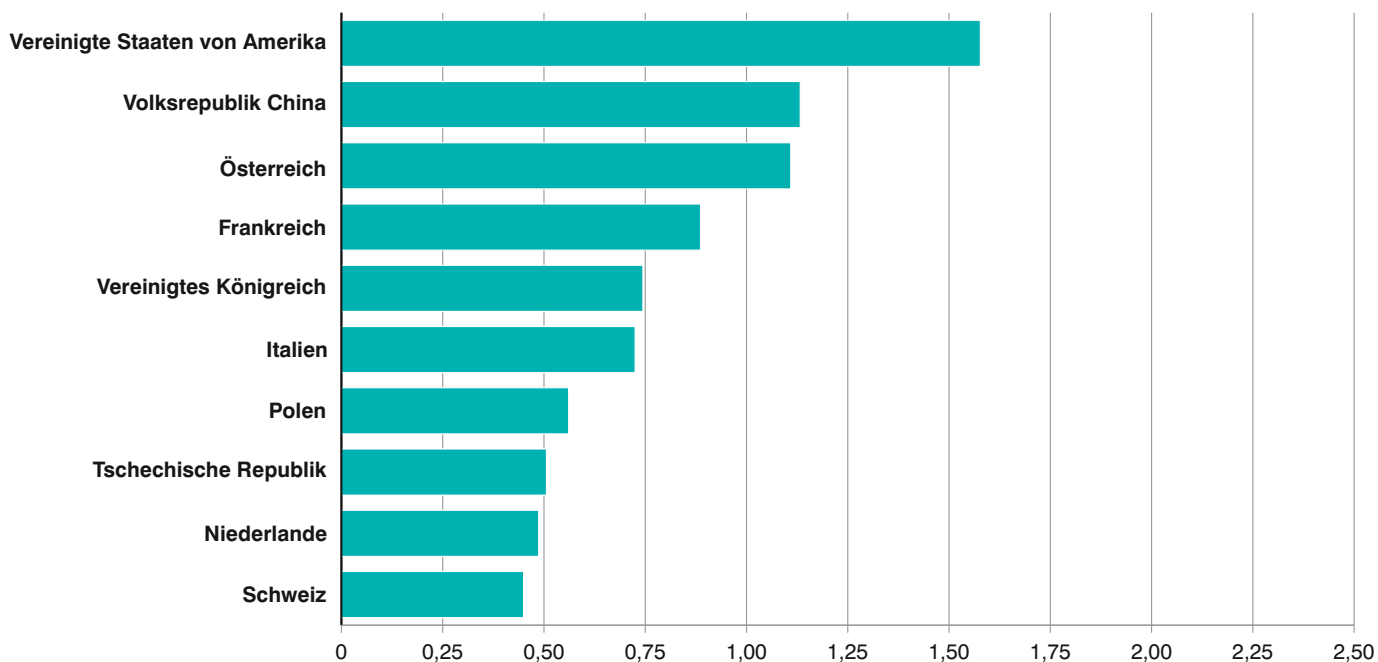


Abb. 4

Ausfuhr Bayerns im August 2019 nach ausgewählten Bestimmungsländern in Milliarden Euro



1a. Entwicklung der Ausfuhr Bayerns

Lfd. Nr.	Jahr Monat	Ausfuhr insgesamt	Ernährungswirtschaft				zusammen
			Lebende Tiere ¹⁾	Nahrungsmittel		Genussmittel	
				tierischen Ursprungs	pflanzlichen Ursprungs ²⁾		
1 000 Euro							
1	1999	80 959 795	98 602	2 145 596	1 416 692	748 273	4 409 163
2	2000	92 877 843	129 288	2 235 377	1 519 722	827 085	4 711 473
3	2001	98 300 627	110 682	2 514 397	1 483 868	821 602	4 930 548
4	2002	102 471 896	141 483	2 427 882	1 465 606	699 920	4 734 891
5	2003	106 702 325	120 635	2 590 328	1 481 628	693 701	4 886 292
6	2004	117 493 304	136 018	2 672 589	1 545 231	749 140	5 102 978
7	2005	126 890 995	171 674	2 871 097	1 721 117	799 543	5 563 431
8	2006	140 367 506	142 327	3 149 545	1 913 676	896 718	6 102 266
9	2007	152 448 741	135 328	3 534 306	2 223 828	956 432	6 849 894
10	2008	154 333 267	135 453	3 782 572	2 518 440	1 318 895	7 755 359
11	2009	122 307 291	128 819	3 307 562	2 280 766	1 097 783	6 814 929
12	2010	144 010 552	124 407	3 503 546	2 362 598	1 053 893	7 044 443
13	2011	160 018 625	144 434	3 844 916	2 743 310	1 190 292	7 922 955
14	2012	164 588 461	156 438	3 957 837	3 061 987	1 180 877	8 357 139
15	2013	166 389 828	155 230	4 082 268	3 225 406	1 131 801	8 594 705
16	2014	168 589 339	163 730	4 220 498	3 300 386	1 138 692	8 823 306
17	2015	178 426 738	153 125	3 895 478	3 554 735	1 206 516	8 809 855
18	2016	182 253 443	120 062	3 787 184	3 668 138	1 292 337	8 867 720
19	2017	190 695 833	132 429	4 141 009	3 889 517	1 326 449	9 489 403
20	2018 ³⁾	190 556 592	122 353	4 082 263	3 989 575	1 330 834	9 525 020
2018³⁾							
21	Januar	15 551 337	8 427	347 724	353 270	107 327	816 748
22	Februar	15 275 301	12 151	303 287	305 089	115 972	736 499
23	März	16 854 089	10 980	356 888	353 312	130 663	851 843
24	April	16 668 864	9 635	333 525	336 474	106 575	786 209
25	Mai	15 998 592	9 434	352 400	320 397	104 887	787 117
26	Juni	17 026 374	9 971	340 748	327 818	118 321	796 857
27	Juli	16 926 190	12 596	347 244	317 996	132 180	810 015
28	August	14 169 210	8 060	362 146	334 098	117 041	821 345
29	September ...	15 193 906	11 787	324 473	308 996	98 214	743 470
30	Oktober	16 812 588	11 668	351 396	366 589	105 131	834 784
31	November	16 474 625	8 349	330 199	365 991	118 664	823 202
32	Dezember	13 605 516	9 295	332 233	299 545	75 859	716 931
2019³⁾							
33	Januar	15 094 110	10 513	349 042	348 934	125 259	833 748
34	Februar	15 843 592	7 897	312 046	340 057	96 402	756 402
35	März	16 807 905	7 422	352 815	357 076	120 076	837 388
36	April	16 243 007	8 961	347 834	341 000	121 662	819 457
37	Mai	16 714 217	9 368	359 614	333 113	110 130	812 225
38	Juni	15 072 904	7 446	334 399	312 949	127 537	782 332
39	Juli	16 917 138	7 507	369 940	343 341	112 331	833 119
40	August	13 317 477	8 051	340 493	309 187	93 693	751 424
41	September ...						
42	Oktober						
43	November						
44	Dezember						
Nachrichtlich: Veränderung der Ausfuhr in Euro zum ... in %							
45	Vormonat	-21,3	7,3	-8,0	-9,9	-16,6	-9,8
46	Vorjahresmonat	-6,0	-0,1	-6,0	-7,5	-19,9	-8,5

¹⁾ Einschl. lebende Tiere zu anderen als Ernährungszwecken. - ²⁾ Einschl. lebende Pflanzen und Erzeugnisse der Ziergärtnerei.

- ³⁾ Vorläufige Ergebnisse.

nach Warengruppen

Gewerbliche Wirtschaft						Rückwaren, Ersatzlieferungen, andere nicht aufgliederbare Warenverkehre	Lfd. Nr.
Rohstoffe	Halbwaren	Fertigwaren			zusammen		
		insgesamt	davon				
			Vorerzeugnisse	Enderzeugnisse			
1 000 Euro							
643 108	2 468 827	70 085 528	6 858 135	63 227 392	73 197 462	-	1
635 582	2 493 856	73 421 194	7 150 662	66 270 532	76 550 632	-	2
714 498	3 244 636	84 207 239	8 465 126	75 742 113	88 166 375	-	3
691 257	3 406 055	89 272 768	7 623 844	81 648 924	93 370 079	-	4
737 035	2 845 833	94 154 137	7 510 864	86 643 273	97 737 005	-	5
683 296	3 376 807	95 547 794	7 520 140	88 027 655	99 607 897	2208136	6
690 019	4 198 901	105 943 307	8 278 610	97 664 797	110 832 327	1557999	7
729 532	4 765 471	113 922 269	9 018 080	104 904 189	119 417 272	1910292	8
855 341	5 700 534	125 235 927	10 212 723	115 023 205	131 791 802	2473438	9
982 054	6 274 647	135 721 642	10 491 799	125 229 843	142 978 343	2 620 504	10
793 806	6 609 585	137 187 766	10 882 387	126 305 379	144 591 157	1 986 751	11
692 822	4 565 708	108 363 487	8 953 199	99 410 287	113 622 016	1 870 346	12
903 846	6 306 832	127 797 820	11 361 217	116 436 603	135 008 498	1 957 611	13
998 587	7 246 876	141 833 600	12 500 351	129 333 247	150 079 066	2 016 607	14
954 223	7 003 812	146 432 832	12 275 748	134 157 087	154 390 869	1 840 452	15
973 696	7 048 098	147 687 718	12 107 945	135 579 773	155 709 512	2 085 611	16
988 739	6 940 841	149 627 711	12 048 324	137 579 387	157 557 291	2 208 740	17
996 784	6 422 078	159 251 690	12 470 461	146 781 229	166 670 552	2 946 331	18
977 898	7 261 780	170 531 024	13 468 081	157 062 943	178 770 701	2 435 729	19
981 918	7 548 909	169 329 061	14 033 448	155 295 609	177 859 885	3 171 687	20
84 452	626 293	13 731 953	1 209 903	12 522 050	14 442 698	291 891	21
80 406	603 464	13 599 416	1 148 525	12 450 890	14 283 286	255 516	22
83 828	614 719	15 074 184	1 230 647	13 843 537	15 772 731	229 515	23
88 379	603 766	14 949 193	1 204 016	13 745 177	15 641 338	241 317	24
86 733	661 072	14 206 204	1 195 204	13 011 000	14 954 008	257 468	25
85 681	697 126	15 182 850	1 264 791	13 918 058	15 965 656	263 860	26
90 536	682 542	15 079 988	1 219 074	13 860 913	15 853 065	263 109	27
72 580	664 698	12 350 266	1 135 658	11 214 608	13 087 544	260 321	28
83 844	615 242	13 440 227	1 146 001	12 294 226	14 139 313	311 123	29
84 676	677 385	14 930 601	1 243 891	13 686 710	15 692 663	285 141	30
77 710	614 741	14 699 234	1 157 641	13 541 592	15 391 684	259 740	31
63 093	487 861	12 084 945	878 097	11 206 848	12 635 899	252 686	32
72 541	560 003	13 423 045	1 218 870	12 204 174	14 055 589	204 773	33
74 598	570 424	14 126 418	1 115 566	13 010 852	14 771 440	315 750	34
74 363	620 012	14 990 143	1 197 466	13 792 678	15 684 519	285 998	35
76 636	619 342	14 459 366	1 177 392	13 281 973	15 155 344	268 206	36
78 804	636 295	14 792 716	1 195 891	13 596 825	15 507 815	394 177	37
70 308	547 890	13 263 005	1 085 591	12 177 414	13 881 203	409 370	38
73 741	621 346	14 842 764	1 148 241	13 694 523	15 537 851	546 168	39
65 191	566 977	11 441 961	993 404	10 448 558	12 074 129	491 924	40
							41
							42
							43
							44
-11,6	-8,8	-22,9	-13,5	-23,7	-22,3	-9,9	45
-10,2	-14,7	-7,4	-12,5	-6,8	-7,7	89,0	46

2a. Ausfuhr Bayerns nach Warengruppen

Warengruppe	Ausfuhr im Berichts- monat	Zu- bzw. Abnahme (-) gegenüber		Ausfuhr seit Jahres- beginn	Zu- bzw. Abnahme (-) gegenüber Vorjahr
		Vor- monat	Vor- jahres- monat		
	1 000 Euro	%		1 000 Euro	%
Ausfuhr insgesamt	13 317 477	- 21,3	- 6,0	126 010 349	- 1,9
Ernährungswirtschaft	751 424	- 9,8	- 8,5	6 426 094	0,3
Lebende Tiere ¹⁾	8 051	7,3	- 0,1	67 165	- 17,3
Nahrungsmittel tierischen Ursprungs	340 493	- 8,0	- 6,0	2 766 183	0,8
Nahrungsmittel pflanz- lichen Ursprungs ²⁾	309 187	- 9,9	- 7,5	2 685 656	1,4
Genussmittel	93 693	- 16,6	- 19,9	907 090	- 2,8
Gewerbliche Wirtschaft	12 074 129	- 22,3	- 7,7	116 667 889	- 2,8
Rohstoffe	65 191	- 11,6	- 10,2	586 181	- 12,8
Halbwaren	566 977	- 8,8	- 14,7	4 742 289	- 8,0
Fertigwaren	11 441 961	- 22,9	- 7,4	111 339 419	- 2,5
Vorerzeugnisse	993 404	- 13,5	- 12,5	9 132 421	- 4,9
Enderzeugnisse	10 448 558	- 23,7	- 6,8	102 206 998	- 2,3
Rückwaren, Ersatz- lieferungen, andere nicht aufgliederbare Warenverkehre	491 924	- 9,9	89,0	2 916 366	41,4

¹⁾ Einschl. lebende Tiere zu anderen als Ernährungszwecken. - ²⁾ Einschl. lebende Pflanzen und Erzeugnisse der Ziergärtnerei.

3a. Ausfuhr Bayerns nach Warengruppen und Warenuntergruppen

Nr. der Systematik	Warengruppe Warenuntergruppe	Ausfuhr					
		im August 2019			Januar bis August 2019		
		dt=100 KG	1 000 EUR	% ¹⁾	dt=100 KG	1 000 EUR	% ²⁾
1-4	Ernährungswirtschaft						
1	Lebende Tiere						
101	Pferde	378	421	76,3	2 228	3 383	-10,7
102	Rinder	1 418	502	-80,9	33 753	9 981	-61,6
103	Schweine	16 941	3 225	20,1	169 855	28 486	7,7
105	Schafe	-	-	x	-	-	-100,0
107	Hausgeflügel	17 594	1 866	30,4	141 972	14 209	-3,0
109	lebende Tiere, a.n.g.	107	2 037	88,2	846	11 106	7,4
	Zusammen	36 438	8 051	-0,1	348 654	67 165	-17,3
2	Nahrungsmittel tierischen Ursprungs						
201	Milch und Milcherzeugnisse, ausgenommen Butter und Käse	1 070 329	110 233	10,1	7 829 116	803 746	2,5
202	Butter und andere Fettstoffe aus der Milch, einschl. Milchstreichfette	15 401	6 681	-17,6	110 475	54 282	-19,5
203	Käse	373 867	124 225	-17,2	3 340 604	1 114 207	0,6
204	Fleisch und Fleischwaren	252 042	86 617	-5,4	2 136 331	690 760	1,2
206	Fische und Krebstiere, Weichtiere und andere wirbellose Wassertiere	4 992	4 106	25,4	37 315	30 955	6,4
208	tierische Öle und Fette	11 147	1 088	33,1	83 789	6 027	1,8
209	Eier, Eiweiß und Eigelb	14 580	4 560	-10,4	125 524	40 528	10,8
211	Fischmehl, Fleischmehl und ähnliche Erzeugnisse	26 480	870	34,0	303 892	7 166	-6,4
219	Nahrungsmittel tierischen Ursprungs a.n.g.	20 641	2 114	-15,7	178 246	18 511	-19,2
	Zusammen	1 789 479	340 493	-6,0	14 145 291	2 766 183	0,8
3	Nahrungsmittel pflanzlichen Ursprungs						
301	Weizen	446 533	8 854	16,2	4 941 943	106 019	21,4
302	Roggen	3 784	164	-52,8	56 640	1 770	9,6
303	Gerste	46 286	789	-7,6	715 879	15 587	-23,3
304	Hafer	5 190	200	-22,2	36 465	1 752	-20,1
305	Mais	76 105	1 800	53,0	248 086	7 963	-46,7
308	Sorghum, Hirse und sonstiges Getreide, ausgenommen Reis	25 519	459	-16,6	123 838	2 973	-0,5
309	Reis und Reiserzeugnisse	2 645	386	-28,3	25 183	3 409	-15,7
310	Getreideerzeugnisse, ausgenommen Reiserzeugnisse	42 933	2 046	-45,1	517 589	23 279	-19,0
315	Backwaren und andere Zubereitungen aus Getreide	363 436	67 811	2,1	2 780 035	513 485	1,6
316	Malz	179 022	10 683	0,3	1 655 984	99 169	8,4
320	Saat- und Pflanzgut, ausgenommen Ölsaaten und sonstigen Samen etc.	678	239	-29,2	13 577	5 708	9,5
325	Hülsenfrüchte	1 924	58	-39,8	27 126	1 053	0,3
335	Grün- und Raufutter	22 493	527	-34,7	196 141	5 064	2,0
340	Kartoffeln und Kartoffelerzeugnisse	214 833	13 166	-10,2	2 489 929	127 440	12,2
345	Gemüse und sonstige Küchengewächse, frisch	60 044	4 140	-29,7	322 120	35 380	-12,3
350	Fruchstobst, ausgenommen Südfrüchte	13 475	4 781	25,1	100 045	37 878	19,1
355	Südfrüchte	-	-	x	-	-	x
360	Schalen- und Trockenfrüchte	2 509	1 525	-35,7	28 305	16 175	-7,0
370	Gemüsezubereitungen und Gemüsekonserven	104 683	12 978	-16,7	916 419	117 063	-2,2
372	Obstzubereitungen und Obstkonserven	12 534	2 772	-40,0	139 354	33 829	-5,6
375	Obst- und Gemüsesäfte	61 520	7 095	-25,4	483 951	64 981	-12,1
377	Kakao und Kakaoerzeugnisse	34 496	17 892	9,7	240 386	117 107	7,1
379	Gewürze	2 871	1 748	-1,1	32 187	17 876	-3,6
381	Zuckerrüben, Zucker und Zuckererzeugnisse	287 929	21 157	-25,7	3 464 334	208 136	-13,5
383	Ölfrüchte	7 658	1 064	7,5	82 097	8 288	-20,4
385	pflanzliche Öle und Fette	7 800	2 096	22,4	93 047	16 635	-28,6
389	Ölkuchen	109 169	3 400	67,0	719 765	24 326	9,3
393	Kleie, Abfallerzeugnisse zur Viehfütterung und sonstige Futtermittel	353 188	31 157	0,6	3 795 664	256 624	11,2
395	Nahrungsmittel pflanzlichen Ursprungs, a.n.g.	296 717	87 661	-12,0	2 474 235	777 241	3,6
396	lebende Pflanzen und Erzeugnisse der Ziergärtnerei	18 665	2 540	6,9	253 836	39 448	-2,6
	Zusammen	2 804 640	309 187	-7,5	26 974 160	2 685 656	1,4

¹⁾ Veränderungsrate der Ausfuhr in Euro zum Vorjahresmonat. - ²⁾ Veränderungsrate der Ausfuhr in Euro zum Vorjahreszeitraum.

Noch: 3a. Ausfuhr Bayerns nach Warengruppen und Warenuntergruppen

Nr. der Systematik	Warengruppe Warenuntergruppe	Ausfuhr					
		im August 2019			Januar bis August 2019		
		dt=100 KG	1 000 EUR	% ¹⁾	dt=100 KG	1 000 EUR	% ²⁾
4	Genussmittel						
401	Hopfen	13 573	21 900	27,0	188 940	243 034	10,1
402	Kaffee	18 460	9 562	15,3	135 361	70 980	13,1
403	Tee und Mate	3 121	2 026	-28,1	31 947	23 040	-9,7
411	Rohtabak und Tabakerzeugnisse	7 591	10 402	-66,8	104 383	188 595	-16,8
421	Bier	559 573	45 601	-13,9	4 328 986	353 378	-4,8
423	Branntwein	5 349	1 075	17,3	44 445	9 709	9,5
425	Wein	41 054	3 126	-9,6	221 327	18 353	5,3
	Zusammen	648 721	93 693	-19,9	5 055 389	907 090	-2,8
1-4	Ernährungswirtschaft zusammen	5 279 278	751 424	-8,5	46 523 494	6 426 094	0,3
5-8	Gewerbliche Wirtschaft						
5	Rohstoffe						
502	Chemiefasern, einschließlich Abfälle, Seidenraupenkokons und Abfallseide	62 110	13 978	-28,0	540 249	138 437	-23,1
503	Wolle und andere Tierhaare, roh oder bearbeitet, Reißwolle	1 328	165	11,5	6 665	1 398	-11,1
504	Baumwolle, roh oder bearbeitet, Reißbaumwolle, Abfälle	4 702	274	83,7	15 688	1 061	-14,5
505	Flachs, Hanf, Jute, Hartfasern und sonstige pflanzliche Spinnstoffe	34	4	-26,1	255	36	10,5
506	Abfälle und Gespinnstwaren, Lumpen und dergleichen	38 589	1 572	-10,6	439 946	17 726	-11,9
507	Felle zu Pelzwerk, roh	11	18	102,3	79	379	28,6
508	Felle und Häute, roh, a.n.g.	24 468	1 968	-1,3	273 925	29 107	-35,5
511	Rundholz	1 228 264	9 725	-24,0	10 152 640	86 673	-22,3
513	Rohkautschuk	55 925	808	-15,7	318 242	4 798	-10,6
516	Steinkohle und Steinkohlenbriketts	10	0	100,0	27	1	-59,7
517	Braunkohle und Braunkohlenbriketts	144	3	100,0	1 229	26	-47,5
518	Erdöl und Erdgas	-	-	-100,0	7 075	240	-64,9
519	Eisenerze	621	20	.	2 275	56	106,9
520	Eisen- und manganhaltige Abbrände und Schlacken	1 981	7	100,0	5 612	54	.
522	Kupfererze	-	-	x	0	0	100,0
523	Bleierze	-	-	x	-	-	x
524	Zinkerze	-	-	x	-	-	x
526	Nickelerze	-	-	x	-	-	x
528	Erze und Metallaschen, a.n.g.	33 833	2 055	.	106 463	7 702	286,5
529	Bauxit und Kryolith	-	-	x	-	-	-
530	Speisesalz und Industriesalz	80 992	1 163	13,7	779 260	9 894	-1,4
532	Steine und Erden, a.n.g.	1 993 810	13 961	-8,7	13 923 034	115 786	-4,8
534	Rohstoffe für chemische Erzeugnisse, a.n.g.	42 039	4 343	-3,5	488 238	39 274	-4,8
537	Edelsteine, Schmucksteine und Perlen, roh	50	453	29,3	405	3 836	33,3
590	Rohstoffe, auch Abfälle a.n.g.	1 385 389	14 674	6,8	10 124 164	129 698	0,7
	Zusammen	4 954 300	65 191	-10,2	37 185 471	586 181	-12,8
6	Halbwaren						
602	Rohseide und Seidengarne, künstliche und synthetische Fäden, auch gezwirnt	37 222	17 133	-44,9	498 883	228 070	-15,4
603	Garne aus Chemiefasern	2 032	1 427	-27,3	19 295	12 632	-0,1
604	Garne aus Wolle oder anderen Tierhaaren	10	35	-25,1	144	277	-13,6
605	Garne aus Baumwolle	902	596	5,5	12 088	7 870	31,8
606	Garne aus Flachs, Hanf, Jute, Hartfasern und dergleichen	1	2	-89,6	150	155	83,1
607	Schnittholz	1 050 596	41 891	-18,3	10 562 841	424 643	-5,3
608	Halbstoffe aus zellulosehaltigen Faserstoffen	4 480	568	-23,0	35 425	4 450	0,1
609	Kautschuk, bearbeitet	52 453	21 906	-20,6	534 930	226 869	2,4
611	Zement	272 923	2 621	21,2	4 217 410	30 433	24,7

¹⁾ Veränderungsrate der Ausfuhr in Euro zum Vorjahresmonat. - ²⁾ Veränderungsrate der Ausfuhr in Euro zum Vorjahreszeitraum.

Noch: 3a. Ausfuhr Bayerns nach Warengruppen und Warenuntergruppen

Nr. der Systematik	Warengruppe Warenuntergruppe	Ausfuhr					
		im August 2019			Januar bis August 2019		
		dt=100 KG	1 000 EUR	% ¹⁾	dt=100 KG	1 000 EUR	% ²⁾
6	noch Halbwaren						
612	mineralische Baustoffe, a.n.g.	1 059 319	47 991	-14,1	9 852 262	420 837	-5,5
641	Roheisen	767	38	73,1	10 441	495	44,0
642	Abfälle und Schrott, aus Eisen oder Stahl	688 240	25 924	-35,7	7 403 780	270 116	-15,6
643	Ferrolegerungen	9 067	1 880	-20,8	75 295	17 611	-8,8
644	Eisen oder Stahl in Rohformen, Halbzeug aus Eisen oder Stahl	7 128	699	-19,3	63 037	7 612	-22,7
645	Aluminium und Aluminiumlegierungen einschl. Abfälle und Schrott	233 456	33 572	-11,2	1 992 202	293 579	-9,1
646	Kupfer und Kupferlegierungen, einschl. Abfälle und Schrott	55 236	22 261	32,5	479 050	181 534	8,4
647	Nickel und Nickellegierungen einschl. Abfälle und Schrott	816	502	71,2	4 312	3 008	12,8
648	Blei und Bleilegerungen, einschl. Abfälle und Schrott	2 201	299	.	24 314	3 139	-3,3
649	Zinn und Zinnlegierungen, einschl. Abfälle und Schrott	224	427	-26,1	1 902	3 570	7,3
650	Zink und Zinklegierungen einschl. Abfälle und Schrott	1 809	238	-81,5	38 423	6 769	-46,4
656	radioaktive Elemente und radioaktive Isotope	-	1 982	150,1	0	13 933	40,7
659	unedle Metalle, a.n.g.	5 459	9 237	1,1	43 275	89 771	24,0
661	Fettsäuren, Paraffin, Vaseline und Wachse	42 678	11 345	-12,2	392 339	106 031	-1,6
665	Koks und Schmelzkoks, aus Stein- oder Braunkohle	488	18	-29,5	3 626	130	10,4
667	Rückstände der Erdöl- und Steinkohlenteerdestillation	235 654	7 273	-42,1	1 671 623	53 432	-27,2
669	Mineralölerzeugnisse	2 709 241	173 877	-24,9	17 684 476	1 196 625	-26,4
671	Teer und Teerdestillationserzeugnisse	126 971	6 499	-37,9	1 336 042	58 301	-27,6
673	Düngemittel	94 178	4 320	26,9	670 106	37 238	7,5
679	chemische Halbwaren, a.n.g.	635 011	33 056	-24,1	5 457 265	304 628	-9,7
683	Gold für gewerbliche Zwecke	3 466	6 325	2,1	32 310	46 892	24,5
690	Halbwaren, a.n.g.	44 209	93 037	49,4	457 975	691 639	44,5
	Zusammen	7 376 236	566 977	-14,7	63 575 220	4 742 289	-8,0
7	Fertigwaren - Vorerzeugnisse						
	Gewebe, Gewirke und Gestricke						
701	aus Seide, künstlichen oder synthetischen Fäden	18 019	13 628	11,5	182 323	140 463	5,6
702	aus Chemiefasern	11 343	23 539	-6,7	150 486	273 401	-6,5
703	aus Wolle oder anderen Tierhaaren	252	1 182	-27,7	4 312	18 812	14,0
704	aus Baumwolle	576	830	-44,0	8 282	13 267	-22,7
705	aus Flachs, Hanf, Jute, Hartfasern und dergleichen	318	731	21,3	3 344	6 346	-3,6
706	Leder	8 268	8 369	15,1	92 285	87 199	-16,2
707	Pelzfelle, gegerbt oder zugerichtet	45	95	55,6	172	336	0,4
708	Papier und Pappe	1 918 229	122 300	-15,1	16 071 534	1 072 792	-1,8
709	Sperrholz, Span- und Faserplatten, Furnierblätter und dergleichen	207 697	15 200	-15,9	2 072 996	147 557	-3,9
711	Glas	282 270	42 730	-12,1	2 693 873	400 572	7,6
732	Kunststoffe	1 458 914	271 606	-5,2	12 892 335	2 412 484	0,1
734	Farben, Lacke und Kitte	362 637	108 646	-5,5	2 976 162	935 482	0,2
736	Dextrine, Gelatine und Leime	61 028	21 778	-12,3	548 261	148 110	-1,0
738	Sprengstoffe, Schießbedarf und Zündwaren	1 863	7 952	-18,3	21 038	73 207	-4,4
740	pharmazeutische Grundstoffe	9 630	20 008	1,0	90 225	191 925	8,4
749	chemische Vorerzeugnisse, a.n.g.	402 937	165 400	-12,9	3 314 887	1 445 206	-13,4
751	Rohre aus Eisen oder Stahl	62 535	19 677	-14,1	614 421	172 360	-7,8
753	Stäbe und Profile aus Eisen oder Stahl	246 850	22 415	-34,7	2 327 031	221 918	-10,0
755	Blech aus Eisen oder Stahl	32 971	5 798	-17,9	305 743	58 479	-2,0
757	Draht aus Eisen oder Stahl	38 866	3 343	-32,2	404 286	36 250	-11,6
759	Eisenbahnoberbaumaterial	802	588	-25,4	9 128	5 826	15,4
771	Halbzeuge aus Kupfer und Kupferlegierungen	119 362	81 388	-31,8	1 412 726	942 422	-15,4
772	Halbzeuge aus Aluminium	41 213	26 687	-16,2	412 828	247 654	-7,7

¹⁾ Veränderungsrate der Ausfuhr in Euro zum Vorjahresmonat. - ²⁾ Veränderungsrate der Ausfuhr in Euro zum Vorjahreszeitraum.

Noch: 3a. Ausfuhr Bayerns nach Warengruppen und Warenuntergruppen

Nr. der Systematik	Warengruppe Warenuntergruppe	Ausfuhr					
		im August 2019			Januar bis August 2019		
		dt=100 KG	1 000 EUR	% ¹⁾	dt=100 KG	1 000 EUR	% ²⁾
7	noch Fertigwaren - Vorerzeugnisse						
779	Halbzeuge aus unedlen Metallen, a.n.g.	2 755	6 863	19,2	18 143	52 846	9,4
781	Halbzeuge aus Edelmetallen	6	1 625	-40,5	168	17 086	-15,3
790	Vorerzeugnisse, a.n.g.	104	1 025	-5,0	2 317	10 421	-22,0
	Zusammen	5 289 491	993 404	-12,5	46 629 306	9 132 421	-4,9
8	Fertigwaren - Enderzeugnisse						
	Bekleidung aus Gewirken oder Gestrickten aus						
801	Seide oder Chemiefasern	2 769	16 975	53,2	24 834	118 225	27,3
802	Wolle oder anderen Tierhaaren	347	4 859	222,0	1 140	13 600	99,9
803	Baumwolle	4 637	11 275	70,6	32 355	78 506	49,6
804	Bekleidung aus Seide oder Chemiefasern, ausgenommen aus Gewirken oder Gestrickten	2 323	11 865	29,6	18 926	82 927	30,5
805	Bekleidung aus Wolle und anderen Tierhaaren, ausgenommen aus Gewirken oder Gestrickten	141	1 666	-12,3	1 195	15 270	-7,1
806	Bekleidung aus Baumwolle ausgenommen aus Gewirken oder Gestrickten	2 040	7 108	61,3	17 396	56 230	59,5
807	Bekleidung aus Flachs, Hanf und dergleichen	285	2 028	-15,6	2 716	19 529	-4,0
801-807	Bekleidung zusammen	12 541	55 777	50,5	98 562	384 287	33,6
808	Kopfbedeckungen	699	3 988	9,5	4 339	21 637	12,7
809	Textilerzeugnisse, a.n.g.	155 930	83 638	-4,5	1 303 364	722 428	-0,1
810	Pelzwaren	7	293	-65,8	24	1 233	-53,1
811	Schuhe	4 677	22 168	-25,8	43 997	230 827	-16,5
812	Lederwaren und Lederbekleidung (ausg. Schuhe)	5 206	13 002	-27,5	51 405	114 635	-8,3
813	Papierwaren	391 101	82 847	-14,8	3 780 071	778 764	1,2
814	Druckerzeugnisse	113 026	70 571	-32,1	992 750	612 008	-9,9
815	Holzwaren (ohne Möbel)	242 650	32 863	-4,3	2 445 199	297 325	-0,1
816	Kautschukwaren	73 295	54 903	-7,1	632 843	464 610	-6,3
817	Waren aus Stein	30 807	8 650	-1,8	240 643	73 033	-5,6
818	keramische Erzeugnisse, ohne Baukeramik	72 817	35 287	-15,1	726 202	339 324	-2,2
819	Glaswaren	374 744	78 022	-5,8	2 895 086	622 747	-5,7
820	Werkzeuge, Schneidwaren und Essbestecke aus unedlen Metallen	15 557	63 665	-14,8	136 804	638 748	0,5
823	Waren aus Kupfer und Kupferlegierungen	20 718	19 929	-8,1	187 604	187 372	-3,7
829	Eisen-, Blech- und Metallwaren, a.n.g.	583 033	343 061	-5,1	5 136 798	2 903 568	-1,9
831	Waren aus Wachs oder Fetten	9 935	4 969	-31,0	83 931	49 090	-10,3
832	Waren aus Kunststoffen	684 680	381 397	-8,2	6 387 681	3 419 006	-3,3
833	fotochemische Erzeugnisse	214	1 643	-7,9	2 137	8 739	-32,8
834	pharmazeutische Erzeugnisse	20 753	289 991	13,9	160 912	2 247 710	19,4
835	Duftstoffe und Körperpflegemittel	94 606	59 338	-18,2	747 335	497 954	-7,1
839	chemische Enderzeugnisse, a.n.g.	574 339	143 696	-17,2	5 023 133	1 283 635	0,0
841	Kraftmaschinen (ohne Motoren für Ackerschlepper, Luft- und Straßenfahrzeuge)	13 825	61 159	-15,2	176 462	598 947	-19,3
842	Pumpen und Kompressoren	70 546	154 244	-19,1	728 447	1 442 043	2,1
843	Armaturen	20 885	114 224	-9,4	200 915	995 784	-1,2
844	Lager, Getriebe, Zahnräder und Antriebselemente	190 964	288 268	-5,3	1 878 592	2 506 090	-4,5
845	Hebezeuge und Fördermittel	233 899	219 280	-23,9	2 682 364	2 319 033	7,1
846	landwirtschaftl. Maschinen (einschl. Ackerschlepper)	108 435	114 756	-1,5	1 304 839	1 424 554	3,6
847	Maschinen für das Textil-, Bekleidungs- und Ledergewerbe	8 520	20 154	-33,5	85 465	204 930	-35,0
848	Maschinen für das Ernährungsgewerbe und die Tabakverarbeitung	25 568	73 718	-7,4	223 177	662 923	2,4
849	Bergwerks-, Bau- und Baustoffmaschinen	113 328	77 157	-17,6	1 314 721	858 111	-1,2
850	Guss- und Walzwerkstechnik	778	2 508	6,5	11 976	29 621	63,6
851	Maschinen für die Be- und Verarbeitung von Kautschuk oder Kunststoffen	60 654	135 944	2,0	452 551	948 621	-12,2
852	Werkzeugmaschinen	68 488	201 457	-21,4	634 360	1 880 341	-8,4

¹⁾ Veränderungsrate der Ausfuhr in Euro zum Vorjahresmonat. - ²⁾ Veränderungsrate der Ausfuhr in Euro zum Vorjahreszeitraum.

Noch: 3a. Ausfuhr Bayerns nach Warengruppen und Warenuntergruppen

Nr. der Systematik	Warengruppe Warenuntergruppe	Ausfuhr					
		im August 2019			Januar bis August 2019		
		dt=100 KG	1 000 EUR	% ¹⁾	dt=100 KG	1 000 EUR	% ²⁾
8	noch Fertigwaren - Enderzeugnisse						
853	Büromaschinen und automatische Datenverarbeitungsmaschinen	15 411	172 045	1,5	161 448	1 566 004	7,5
854	Maschinen für das Papier- und Druckgewerbe	13 251	42 633	-11,9	147 398	407 345	-2,4
859	Maschinen, a.n.g.	253 535	746 896	-7,0	2 232 329	6 252 196	3,6
841-859	Maschinen zusammen	1 198 086	2 424 445	-10,7	12 235 043	22 096 543	-0,6
860	Sportgeräte	10 187	15 990	-31,8	105 536	154 722	-8,2
861	Geräte zur Elektrizitätserzeugung und -verteilung	302 770	981 353	-3,6	2 657 053	8 436 880	2,1
862	elektrische Lampen und Leuchten	9 103	45 593	-20,9	92 132	406 012	-12,9
863	nachrichtentechnische Geräte und Einrichtungen	4 242	108 026	11,4	42 289	903 863	3,2
864	Rundfunk- und Fernsehgeräte, phono- und videotecnische Geräte	9 479	58 496	12,0	95 222	464 970	7,7
865	elektronische Bauelemente	10 785	248 298	-7,8	86 981	2 143 620	-1,6
869	elektrotechnische Erzeugnisse, a.n.g.	144 221	275 835	3,0	1 291 369	2 293 574	4,5
871	medizinische Geräte und orthopädische Vorrichtungen	40 594	528 765	9,7	300 831	3 975 241	12,4
872	mess-, steuerungs- und regelungstechnische Erzeugnisse	40 920	553 328	-3,4	360 213	4 723 837	-3,7
873	optische und fotografische Geräte	2 835	60 007	-8,3	30 167	529 307	4,1
874	Uhren	376	17 316	-33,9	3 313	142 253	-18,8
875	Möbel	148 980	122 241	-11,5	1 428 749	1 186 093	-2,8
876	Musikinstrumente	1 210	4 981	-7,2	12 229	52 930	6,7
877	Spielwaren	39 112	57 513	-4,8	260 567	374 037	-5,7
878	Schmuckwaren, Gold- und Silberschmiedewaren	154	8 522	-31,9	1 147	83 343	35,1
881	Schienenfahrzeuge	23 898	44 307	-13,0	309 677	400 797	21,2
882	Wasserfahrzeuge	1 776	2 938	-26,2	58 675	76 768	8,8
883	Luftfahrzeuge	3 196	343 213	-6,3	27 090	2 496 942	1,2
884	Fahrgestelle, Karosserien, Motoren, Teile und Zubehör für Kraftfahrzeuge und dergleichen	790 635	1 103 668	-4,1	7 679 091	9 720 982	-6,2
885	Personenkraftwagen und Wohnmobile	659 735	1 140 971	-13,0	12 168 342	20 962 868	-8,4
886	Busse	18 197	22 444	6,1	197 722	286 420	-11,3
887	Lastkraftwagen und Spezialfahrzeuge	151 997	92 407	-29,1	2 019 896	1 380 615	-20,7
888	Fahrräder	2 109	6 455	-17,4	20 866	66 785	-9,8
889	Fahrzeuge, a.n.g.	244 617	111 786	-14,8	2 268 855	1 134 983	-3,6
891	vollständige Fabrikationsanlagen	3 926	15 292	50,4	56 591	237 904	12,5
896	Enderzeugnisse, a.n.g.	47 595	204 667	14,1	426 448	1 576 030	10,7
	Zusammen	7 392 069	10 448 558	-6,8	75 316 911	102 206 998	-2,3
7-8	Fertigwaren zusammen	12 681 559	11 441 961	-7,4	121 946 217	111 339 419	-2,5
5-8	Gewerbliche Wirtschaft zusammen	25 012 096	12 074 129	-7,7	222 706 908	116 667 889	-2,8
901	Rückwaren	-	-	x	-	-	x
903	Ersatzlieferungen	-	-	x	-	-	x
905	sonstige besondere Warenverkehre	6 080	3 237	-16,0	32 366	18 828	-20,5
906	Zuschätzungen von Antwortausfällen	1 580 339	366 891	193,9	7 237 909	1 807 660	103,9
907	Zuschätzungen von Befreiungen	405 057	121 796	-7,5	3 299 995	1 089 878	-5,5
908	Sperrungen in der Außenhandelsstatistik	-	-	x	-	-	x
	Insgesamt	32 282 849	13 317 477	-6,0	279 800 672	126 010 349	-1,9

¹⁾ Veränderungsrate der Ausfuhr in Euro zum Vorjahresmonat. - ²⁾ Veränderungsrate der Ausfuhr in Euro zum Vorjahreszeitraum.

4a. Ausfuhr Bayerns nach Erdteilen, Bestimmungsländern und Ländergruppen

Nr. des Landes	Erdteil Bestimmungsland Ländergruppe	Ausfuhr					
		im August 2019			Januar bis August 2019		
		dt=100 KG	1 000 EUR	% ¹⁾	dt=100 KG	1 000 EUR	% ²⁾
	EUROPA						
001	Frankreich	1 783 855	886 406	-4,9	16 956 629	8 925 769	0,6
003	Niederlande	2 083 457	486 947	-0,6	18 956 080	4 503 277	0,9
005	Italien	3 548 844	724 902	-1,9	35 636 413	8 306 242	-0,1
006	Vereinigtes Königreich	1 031 597	744 222	-6,8	9 762 047	8 364 872	-4,7
007	Irland	98 360	63 970	5,5	764 250	484 149	-0,1
008	Dänemark	231 333	112 166	-8,7	2 101 707	1 097 434	2,7
009	Griechenland	128 183	37 154	2,4	1 191 724	409 640	14,9
010	Portugal	105 756	73 225	-5,5	1 094 266	841 063	-3,4
011	Spanien	549 414	347 080	-15,8	5 545 211	3 913 777	-5,9
017	Belgien	1 051 897	348 743	0,6	9 594 926	3 586 254	1,7
018	Luxemburg	185 510	38 410	-32,8	1 798 361	414 528	-5,2
024	Island	4 220	2 895	-30,6	35 663	29 252	-29,0
028	Norwegen	74 788	66 493	1,4	690 501	620 815	-11,9
030	Schweden	316 698	226 148	-13,0	2 671 875	2 135 138	-4,0
032	Finnland	174 901	106 177	-0,5	1 474 812	846 433	-0,9
037	Liechtenstein	28 217	15 693	0,5	235 759	138 991	0,3
038	Österreich	9 220 175	1 109 218	-7,2	69 054 829	9 759 821	-2,5
039	Schweiz	1 339 658	449 622	-10,8	9 825 260	3 801 147	-4,1
041	Färöer	276	485	168,2	2 174	1 511	-43,3
043	Andorra	152	275	-15,7	2 507	3 902	0,4
044	Gibraltar	65	195	17,0	409	1 609	49,4
045	Vatikanstadt	-	6	19,3	8	79	-34,4
046	Malta	7 052	5 177	-19,8	60 762	37 211	-19,5
047	San Marino	845	294	-31,0	15 688	5 098	-15,0
052	Türkei	255 449	153 193	3,1	2 209 274	1 416 901	-21,6
053	Estland	22 303	11 787	-7,0	194 873	131 085	-4,2
054	Lettland	43 158	16 311	5,8	296 031	124 086	-12,4
055	Litauen	78 325	36 445	30,0	603 308	248 634	5,8
060	Polen	1 797 599	560 946	-9,3	16 653 258	5 319 264	4,9
061	Tschechische Republik	1 753 824	506 168	-4,4	13 894 288	4 445 068	-2,2
063	Slowakei	394 140	184 828	-8,1	3 522 264	1 618 690	0,9
064	Ungarn	595 542	307 302	3,0	4 978 978	2 757 576	5,6
066	Rumänien	368 426	218 896	-9,7	3 287 258	1 890 362	2,8
068	Bulgarien	92 938	36 404	-15,1	814 206	347 064	-4,4
070	Albanien	10 000	5 851	216,4	64 459	27 162	55,1
072	Ukraine	104 358	50 503	17,6	743 902	332 451	-0,7
073	Weißrussland (Belarus)	18 995	13 842	15,1	160 218	105 923	2,5
074	Republik Moldau	7 962	3 447	1,0	57 366	29 700	9,2
075	Russische Föderation	429 035	246 303	-3,6	3 383 631	2 087 407	-2,5
091	Slowenien	240 500	71 228	-5,0	2 070 916	620 775	-1,5
092	Kroatien	125 446	41 977	-1,1	1 144 900	405 101	2,8
093	Bosnien und Herzegowina	37 173	9 481	-19,6	291 413	85 279	-3,7
095	Kosovo	11 580	3 184	-9,2	108 160	28 460	7,5
096	ehemalige jugoslaw. Republik Mazedonien	11 841	8 261	-12,5	112 413	80 593	4,5
097	Montenegro	5 063	1 761	-52,7	46 044	16 136	-12,8
098	Serbien	75 860	27 712	-6,4	678 699	325 556	44,6
600	Zypern	6 822	3 676	-28,9	71 859	43 735	-5,8
959	Nicht ermittelte Länder (innergem. Warenverkehr)	-	-	x	-	-	x
	Zusammen	28 451 593	8 365 407	-5,6	242 859 579	80 715 020	-1,3
	dar. EU-Länder	26 036 055	7 305 912	-5,8	224 196 033	71 577 049	-0,7
	dar. Euro-Länder	19 722 652	4 551 685	-5,1	168 887 516	44 815 170	-0,8
	dar. EFTA	1 446 884	534 703	-9,3	10 787 182	4 590 205	-5,3
	<u>Nachrichtlich:</u>						
	Europa zusammen, einschl. Ceuta, Melilla, Georgien, Armenien, Aserbaidschan, Kasachstan, Turkmenistan, Usbekistan, Tadschikistan, Kirgistan	28 483 771	8 390 697	-5,6	243 123 838	80 927 895	-1,3

¹⁾ Veränderungsrate der Ausfuhr in Euro zum Vorjahresmonat. - ²⁾ Veränderungsrate der Ausfuhr in Euro zum Vorjahreszeitraum.

Noch: 4a. Ausfuhr Bayerns nach Erdteilen, Bestimmungsländern und Ländergruppen

Nr. des Landes	Erdteil Bestimmungsland Ländergruppe	Ausfuhr					
		im August 2019			Januar bis August 2019		
		dt=100 KG	1 000 EUR	% ¹⁾	dt=100 KG	1 000 EUR	% ²⁾
AFRIKA							
204	Marokko	50 230	15 212	-31,1	374 754	175 631	0,0
206	Westsahara	-	-	x	138	14	100,0
208	Algerien	13 181	7 482	-32,9	193 519	126 902	47,4
212	Tunesien	12 746	11 718	1,3	139 692	116 802	-9,5
216	Libyen	3 484	1 406	-44,5	102 490	30 843	23,1
220	Ägypten	39 591	29 486	5,0	364 361	332 995	52,4
224	Sudan	305	2 021	-50,1	2 014	6 039	-75,6
225	Südsudan	5	6	-54,9	735	1 356	.
228	Mauretania	3 517	953	114,3	17 268	6 394	74,2
232	Mali	719	190	-57,8	8 068	2 752	-38,2
236	Burkina Faso	462	154	-17,0	7 203	5 284	-13,4
240	Niger	204	41	44,9	725	707	-32,2
244	Tschad	49	164	78,4	1 778	1 381	182,3
247	Kap Verde	333	183	108,7	1 832	1 650	.
248	Senegal	2 457	3 552	101,9	11 210	9 886	-12,9
252	Gambia	507	137	94,3	4 435	765	-10,7
257	Guinea-Bissau	54	10	.	218	65	-0,6
260	Guinea	1 003	365	-7,9	9 596	7 410	105,8
264	Sierra Leone	120	25	-73,8	1 242	306	-86,7
268	Liberia	31	48	111,6	1 436	611	8,3
272	Côte d'Ivoire	1 101	1 278	151,0	18 473	13 201	23,8
276	Ghana	3 000	2 352	22,9	32 865	31 932	71,0
280	Togo	1 166	386	38,3	12 400	2 775	76,0
284	Benin	4 304	723	.	12 936	3 530	-23,7
288	Nigeria	18 176	7 687	-55,2	119 326	65 925	-8,4
302	Kamerun	2 411	1 028	134,5	18 007	13 162	112,5
306	Zentralafrikanische Republik	5	33	-70,3	350	408	14,7
310	Äquatorialguinea	89	237	.	501	1 803	170,5
311	São Tomé und Príncipe	-	-	x	0	1	-94,9
314	Gabun	297	334	-8,7	3 420	3 876	-73,4
318	Republik Kongo	480	961	.	1 149	2 690	273,0
322	Demokratische Republik Kongo	655	539	-5,0	3 698	6 426	1,7
324	Ruanda	254	636	14,6	1 441	3 923	-37,1
328	Burundi	20	135	165,9	464	1 458	38,7
329	St. Helena und zugehörige Gebiete	-	-	x	0	1	100,0
330	Angola	2 897	2 690	-15,7	15 785	12 854	5,6
334	Äthiopien	1 160	1 544	54,6	23 116	57 256	103,7
336	Eritrea	3	15	-96,1	81	146	-79,3
338	Dschibuti	65	272	285,1	1 350	1 652	-24,5
342	Somalia	8 564	320	-88,0	98 172	3 418	-63,6
346	Kenia	1 542	1 596	5,1	26 798	46 611	16,8
350	Uganda	56	379	12,1	3 634	5 028	-39,0
352	Vereinigte Republik Tansania	1 889	1 489	-46,8	9 804	14 315	-10,1
355	Seychellen und zugehörige Gebiete	762	153	60,2	3 740	989	70,3
357	Britisches Territorium im Indischen Ozean	-	-	x	2	13	100,0
366	Mosambik	204	657	-73,0	5 615	12 568	108,7
370	Madagaskar	32	49	-77,8	2 200	2 247	-21,2
373	Mauritius	2 321	2 571	81,6	10 514	15 926	-1,7
375	Komoren	-	0	-100,0	692	138	-26,1
378	Sambia	54	232	-57,6	4 932	10 997	107,7
382	Simbabwe	12	28	-86,5	566	1 133	-55,5
386	Malawi	64	69	92,5	237	1 271	6,3
388	Südafrika	84 756	85 705	-25,1	715 879	803 528	19,3
389	Namibia	724	215	-65,6	9 594	5 514	42,0
391	Botsuana	79	250	8,6	385	1 461	-48,7
393	Swasiland	12	62	229,9	421	525	-55,7
395	Lesotho	-	-	-100,0	60	82	-36,7
020	Ceuta	61	370	.	1 908	1 357	-14,4
023	Melilla	-	-	-100,0	1 038	973	240,8
	Zusammen	266 213	188 150	-20,8	2 404 269	1 978 908	18,3
	<u>Nachrichtlich:</u>						
	Afrika zusammen, ohne Ceuta und Melilla	266 153	187 781	-21,0	2 401 323	1 976 578	18,3

¹⁾ Veränderungsrate der Ausfuhr in Euro zum Vorjahresmonat. - ²⁾ Veränderungsrate der Ausfuhr in Euro zum Vorjahreszeitraum.

Noch: 4a. Ausfuhr Bayerns nach Erdteilen, Bestimmungsländern und Ländergruppen

Nr. des Landes	Erdteil Bestimmungsland Ländergruppe	Ausfuhr					
		im August 2019			Januar bis August 2019		
		dt=100 KG	1 000 EUR	% ¹⁾	dt=100 KG	1 000 EUR	% ²⁾
AMERIKA							
400	Vereinigte Staaten	865 953	1 577 237	0,7	9 248 726	14 454 140	2,4
404	Kanada	99 334	130 496	3,6	893 027	1 134 342	-7,7
406	Grönland	1	2	-99,0	86	127	-55,9
408	St. Pierre und Miquelon	1	5	61,2	5	57	.
412	Mexiko	140 165	160 292	-11,9	1 211 552	1 271 065	-18,1
413	Bermuda	24	44	-87,3	1 389	3 169	144,8
416	Guatemala	2 159	2 300	5,4	16 203	20 155	3,0
421	Belize	24	21	-18,7	241	360	-0,7
424	Honduras	1 725	2 106	-11,6	17 660	27 982	-9,7
428	El Salvador	531	830	-73,7	7 039	9 117	-48,0
432	Nicaragua	278	795	32,6	4 652	9 766	-22,7
436	Costa Rica	1 672	2 699	38,6	15 006	18 413	-7,4
442	Panama (einschl. ehem. Kanalzone)	1 103	1 555	-59,8	14 507	15 394	-40,3
446	Anguilla	-	-	x	2	22	-95,0
448	Kuba	9 315	1 810	-51,5	33 254	14 580	-32,0
449	St. Kitts und Nevis	15	135	-51,6	280	1 761	-8,5
452	Haiti	72	373	-3,4	946	1 845	-75,6
453	Bahamas	1 180	239	-62,4	9 144	3 303	-3,3
454	Turks- und Caicosinseln	-	-	x	281	174	.
456	Dominikanische Republik	2 535	2 636	-22,8	15 774	15 284	-8,6
457	Amerikanische Jungferninseln	1	12	100,0	4	18	.
459	Antigua und Barbuda	12	13	4,0	637	83	-76,2
460	Dominica	4	6	100,0	136	163	.
463	Kaimaninseln	711	214	105,1	1 638	2 088	101,1
464	Jamaika	258	887	-82,1	3 858	10 304	-49,7
465	St. Lucia	29	63	.	276	424	24,0
467	St. Vincent und die Grenadinen	75	66	40,0	264	427	38,4
468	Britische Jungferninseln	-	-	x	56	14 894	.
469	Barbados	6	7	-96,7	395	573	-7,3
470	Montserrat	-	-	x	0	1	100,0
472	Trinidad und Tobago	1 285	1 283	70,7	3 793	8 914	16,7
473	Grenada (einschl. südl. Grenadinen)	13	8	100,0	261	62	-62,5
474	Aruba	11	71	244,1	623	905	59,3
475	Bonaire, St. Eustatius und Saba	-	-	x	22	41	-69,4
477	Curaçao	16	41	-29,2	1 429	2 064	14,5
479	St. Martin (niederländischer Teil)	10	16	.	85	236	23,3
480	Kolumbien	22 631	23 904	54,0	181 801	129 201	-6,2
481	St. Barthélemy	-	-	-100,0	0	23	139,6
484	Venezuela	204	144	-61,8	1 607	1 073	-85,5
488	Guyana	79	24	.	435	431	68,0
492	Suriname	400	118	-24,6	2 129	916	-16,1
500	Ecuador	4 133	3 157	-34,1	32 711	34 617	-8,7
504	Peru	10 802	17 101	54,2	105 373	91 602	0,7
508	Brasilien	119 336	124 895	8,4	925 976	928 414	8,4
512	Chile	33 211	27 339	-21,5	318 327	278 600	33,6
516	Bolivien	934	1 152	3,6	12 313	13 952	29,3
520	Paraguay	1 784	2 146	17,3	16 806	16 313	-1,2
524	Uruguay	2 602	2 070	-21,6	18 861	13 931	-39,9
528	Argentinien	29 270	16 066	-21,2	181 148	137 236	-38,8
529	Falklandinseln (Malwinen)	-	-	x	202	23	100,0
	Zusammen	1 353 903	2 104 376	-0,3	13 300 939	18 688 585	-0,2
	dar. NAFTA	1 105 453	1 868 025	-0,3	11 353 305	16 859 547	-0,2

¹⁾ Veränderungsrate der Ausfuhr in Euro zum Vorjahresmonat. - ²⁾ Veränderungsrate der Ausfuhr in Euro zum Vorjahreszeitraum.

Noch: 4a. Ausfuhr Bayerns nach Erdteilen, Bestimmungsländern und Ländergruppen

Nr. des Landes	Erdteil Bestimmungsland Ländergruppe	Ausfuhr					
		im August 2019			Januar bis August 2019		
		dt=100 KG	1 000 EUR	% ¹⁾	dt=100 KG	1 000 EUR	% ²⁾
ASIEN							
604	Libanon	4 185	3 042	-49,2	67 551	34 504	-20,7
608	Arabische Republik Syrien	5 008	901	34,3	17 980	5 515	11,9
612	Irak	9 748	6 410	-29,2	68 810	65 771	23,2
616	Islamische Republik Iran	6 707	5 830	-81,8	68 382	66 260	-68,3
624	Israel	85 092	55 178	11,8	690 075	409 522	-4,8
625	Besetzte palästinensische Gebiete	244	1 023	280,2	3 188	4 720	-6,3
626	Timor-Leste (ehem. Osttimor)	-	-	x	280	151	100,0
628	Jordanien	28 184	4 767	-52,5	142 753	46 003	-27,2
632	Saudi-Arabien	52 792	41 777	-40,2	462 879	413 417	-33,0
636	Kuwait	13 736	12 364	35,8	123 029	76 860	-38,9
640	Bahrain	10 349	5 831	169,8	65 413	30 823	-8,4
644	Katar	13 093	22 474	108,6	131 831	183 498	49,0
647	Vereinigte Arabische Emirate	83 566	62 811	2,7	922 894	502 796	-10,4
649	Oman	5 346	7 598	-6,5	143 333	70 166	-6,9
653	Jemen	416	819	.	4 801	7 658	176,9
660	Afghanistan	2 223	261	-80,0	13 919	3 294	-80,3
662	Pakistan	19 580	21 228	105,3	251 181	118 342	3,6
664	Indien	143 627	122 418	-29,1	1 400 146	1 112 196	-8,9
666	Bangladesch	10 016	24 246	.	75 569	78 127	-11,6
667	Malediven	227	275	59,4	5 104	3 385	107,0
669	Sri Lanka	2 570	2 957	-21,2	27 482	20 367	-23,3
672	Nepal	775	970	9,6	5 694	3 687	-27,8
675	Bhutan	0	1	-94,4	599	806	.
676	Myanmar	3 287	1 705	12,0	47 496	28 321	88,6
680	Thailand	46 989	56 759	11,1	606 700	526 701	5,1
684	Demokratische Volksrepublik Laos	207	218	69,4	2 904	3 899	250,3
690	Vietnam	64 519	35 823	9,1	410 412	283 810	10,6
696	Kambodscha	344	1 304	-66,2	24 651	21 230	13,6
700	Indonesien	26 797	30 180	17,4	222 282	236 584	-13,8
701	Malaysia	38 956	113 560	-6,0	333 683	928 445	-2,8
703	Brunei Darussalam	70	155	42,6	968	1 537	10,1
706	Singapur	55 176	102 597	-1,8	464 377	821 626	-6,5
708	Philippinen	14 754	14 745	-28,4	120 130	141 597	-16,2
716	Mongolei	1 682	832	44,1	9 124	12 013	43,9
720	Volksrepublik China	821 504	1 132 618	-9,5	8 543 203	11 047 535	-3,5
724	Demokratische Volksrepublik Korea	-	-	-100,0	160	59	69,2
728	Republik Korea	150 360	176 339	-18,7	1 405 496	1 842 506	-23,5
732	Japan	214 831	277 059	-8,3	2 078 290	2 608 816	3,5
736	Taiwan	64 344	103 443	-11,6	569 564	888 699	-7,3
740	Hongkong	31 383	55 801	-24,7	335 387	573 822	0,0
743	Macau	156	2 455	213,9	377	5 279	-12,5
076	Georgien	6 090	4 524	42,4	54 825	28 443	17,1
077	Armenien	2 025	1 165	-8,4	16 875	10 184	-3,5
078	Aserbaidshjan	9 440	3 389	48,0	69 794	33 170	-8,1
079	Kasachstan	8 873	9 832	-28,5	75 940	79 634	1,6
080	Turkmenistan	616	934	54,8	5 768	5 970	-13,0
081	Usbekistan	4 244	4 109	91,2	30 779	47 993	37,3
082	Tadschikistan	275	751	204,3	2 048	1 728	-54,2
083	Kirgistan	554	215	18,2	5 284	3 425	17,6
	Zusammen	2 064 959	2 533 694	-9,8	20 129 411	23 440 894	-6,3
	dar. ASEAN	251 098	357 046	-1,1	2 233 605	2 993 749	-2,5
	<u>Nachrichtlich:</u>						
	Asien zusammen, ohne Georgien, Armenien Aserbaidshjan, Kasachstan, Turkmenistan, Usbekistan, Tadschikistan und Kirgistan	2 032 842	2 508 774	-10,0	19 868 098	23 230 348	-6,4

¹⁾ Veränderungsrate der Ausfuhr in Euro zum Vorjahresmonat. - ²⁾ Veränderungsrate der Ausfuhr in Euro zum Vorjahreszeitraum.

Noch: 4a. Ausfuhr Bayerns nach Erdteilen, Bestimmungsländern und Ländergruppen

Nr. des Landes	Erdteil Bestimmungsland Ländergruppe	Ausfuhr					
		im August 2019			Januar bis August 2019		
		dt=100 KG	1 000 EUR	% ¹⁾	dt=100 KG	1 000 EUR	% ²⁾
	AUSTRALIEN - OZEANIEN						
800	Australien	128 643	108 038	-14,0	946 835	1 009 320	-0,5
801	Papua-Neuguinea	261	212	.	789	1 677	12,2
803	Nauru	-	-	x	-	-	x
804	Neuseeland	11 313	12 955	-17,7	116 255	144 482	-14,0
806	Salomonen	-	-	x	-	-	x
807	Tuvalu	-	-	x	-	-	x
809	Neukaledonien und zugehörige Gebiete	296	303	25,4	5 691	7 900	273,9
811	Wallis und Futuna	-	-	x	-	-	-100,0
812	Kiribati	-	-	x	-	-	x
813	Pitcairninnseln	-	-	x	-	-	x
815	Fidschi	130	330	.	158	546	167,2
816	Vanuatu	6	3	100,0	26	74	-24,0
817	Tonga	-	-	x	-	-	-100,0
819	Samoa	-	-	x	8	41	.
820	Nördliche Marianen	1	43	-5,0	15	301	72,9
822	Französisch-Polynesien	80	228	24,8	2 744	1 378	-32,4
823	Föderierte Staaten von Mikronesien	-	-	x	1	28	.
824	Marshallinseln	-	-	x	0	27	100,0
825	Palau	-	-	-100,0	-	-	-100,0
830	Amerikanisch-Samoa	-	-	x	-	-	x
831	Guam	412	191	266,9	1 333	1 526	13,3
832	Kleinere Amerikanische Überseeinseln	-	-	x	1	8	100,0
833	Kokosinseln (Keelinginseln)	-	-	x	-	-	x
834	Weihnachtsinsel	-	-	x	-	-	x
835	Heard und McDonaldinseln	-	-	x	-	-	x
836	Norfolkinsel	-	-	x	-	-	x
837	Cookinseln	-	-	x	-	-	x
838	Niue	-	-	x	-	-	x
839	Tokelau	2	21	100,0	2	21	100,0
891	Antarktis	-	-	x	0	17	.
892	Bouvetinsel	-	-	x	-	-	x
893	Südgeorgien und die Südlichen Sandwichinseln	-	-	x	-	-	x
894	Französische Südgebiete	0	4	-72,2	4	54	-54,6
	Zusammen	141 143	122 330	-13,8	1 073 863	1 167 399	-1,9
950	Schiffs- und Flugzeugbedarf	5 038	3 519	38,8	32 611	19 542	-62,7
953	Hohe See	-	-	x	-	-	x
958	Nicht ermittelte Länder und Gebiete	-	-	-100,0	-	-	-100,0
	Zusammen	5 038	3 519	38,7	32 611	19 542	-62,7
	Insgesamt	32 282 849	13 317 477	-6,0	279 800 672	126 010 349	-1,9
	BRIC	1 513 502	1 626 235	-9,4	14 252 957	15 175 552	-3,1
	BRICS	1 598 258	1 711 940	-10,3	14 968 836	15 979 080	-2,2

¹⁾ Veränderungsrate der Ausfuhr in Euro zum Vorjahresmonat. - ²⁾ Veränderungsrate der Ausfuhr in Euro zum Vorjahreszeitraum.

Abb. 5

**Einfuhr Bayerns im August 2019 nach ausgewählten Warenuntergruppen
in Milliarden Euro**

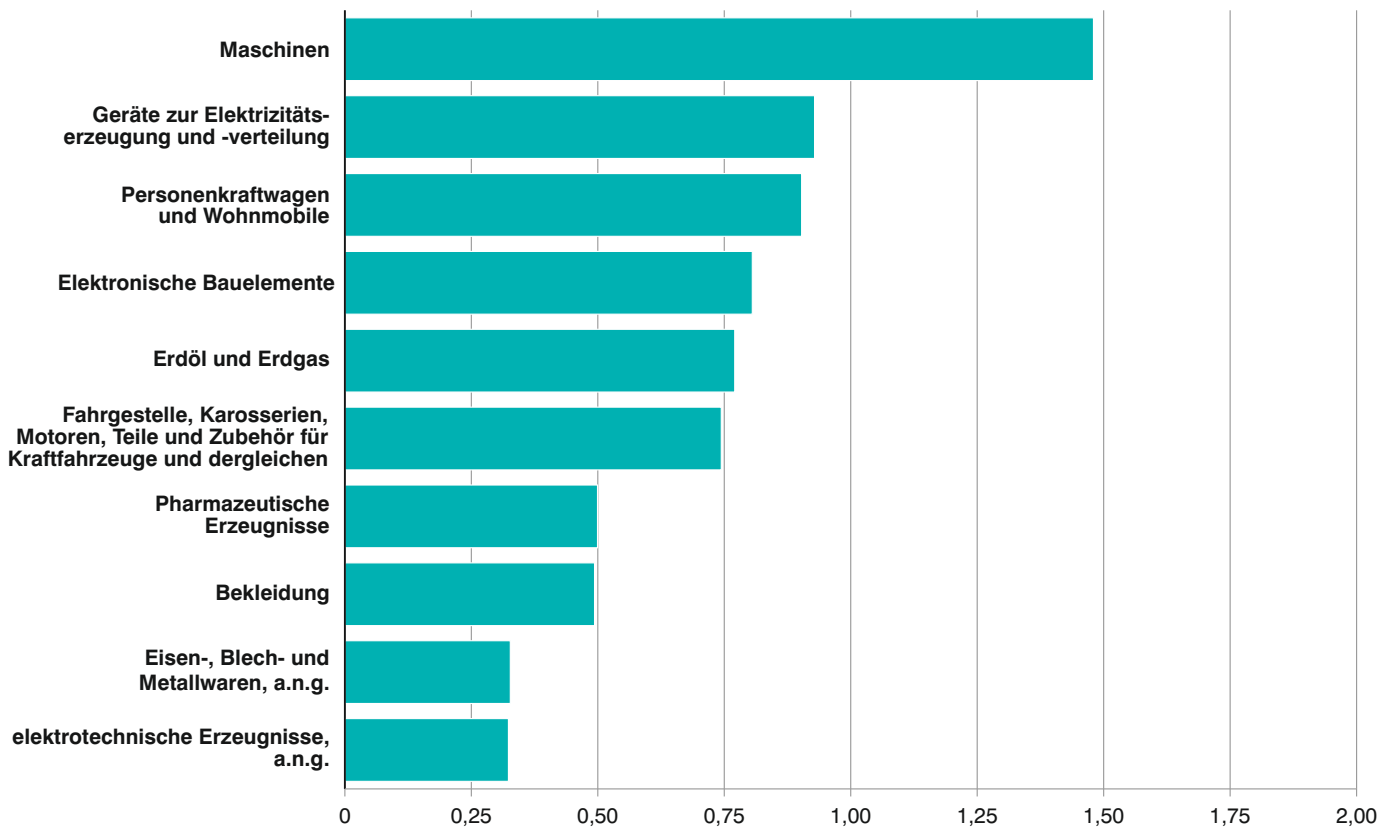
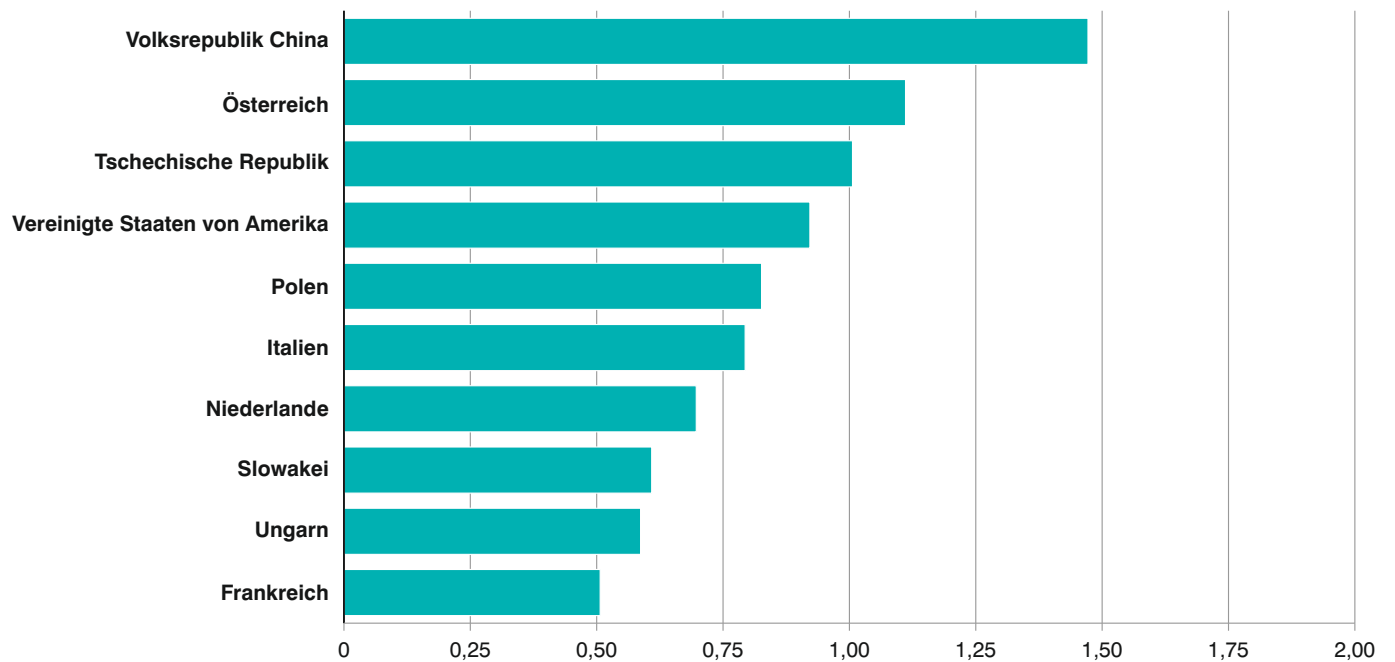


Abb. 6

**Einfuhr Bayerns im August 2019 nach ausgewählten Ursprungsländern
in Milliarden Euro**



1b. Entwicklung der Einfuhr Bayerns

Lfd. Nr.	Jahr Monat	Einfuhr insgesamt	Ernährungswirtschaft				
			Lebende Tiere ¹⁾	Nahrungsmittel		Genussmittel	zusammen
				tierischen Ursprungs	pflanzlichen Ursprungs ²⁾		
1 000 Euro							
1	1999	69 211 848	27 464	1 061 632	2 356 450	694 828	4 140 373
2	2000	85 033 916	26 501	1 198 090	2 457 560	683 849	4 365 999
3	2001	89 765 445	15 479	1 391 505	2 570 333	728 102	4 705 419
4	2002	85 725 937	20 861	1 257 809	2 722 455	696 773	4 697 897
5	2003	87 489 495	22 521	1 380 982	2 893 595	706 017	5 003 115
6	2004	93 975 640	24 997	1 507 596	2 794 588	708 025	5 035 206
7	2005	99 242 471	34 496	1 704 438	2 976 732	807 506	5 523 172
8	2006	115 935 077	39 162	1 743 860	3 238 600	869 678	5 891 300
9	2007	123 754 913	39 455	1 936 069	3 640 050	880 147	6 495 721
10	2008	129 468 096	51 732	2 035 829	3 952 956	787 886	6 828 404
11	2009	107 290 529	44 841	1 983 400	3 794 863	789 461	6 612 565
12	2010	129 429 457	43 487	2 089 108	4 147 044	815 919	7 095 558
13	2011	145 679 686	49 511	2 298 620	4 367 763	904 832	7 620 725
14	2012	147 591 330	62 045	2 463 898	4 275 756	862 622	7 664 319
15	2013	146 767 114	69 358	2 697 736	4 672 597	844 487	8 284 179
16	2014	150 303 646	71 034	2 738 399	4 715 481	804 165	8 329 080
17	2015	161 522 630	54 437	2 684 694	5 385 274	939 514	9 063 919
18	2016	166 208 122	65 225	2 763 630	5 466 698	1 034 003	9 329 557
19	2017	179 362 247	66 772	3 000 102	5 631 924	1 303 986	10 002 781
20	2018 ³⁾	186 112 286	69 987	2 958 725	5 493 789	1 320 218	9 842 715
2018³⁾							
21	Januar	15 490 859	7 010	248 551	452 353	105 950	813 864
22	Februar	14 689 131	5 261	233 860	446 905	93 415	779 440
23	März	15 676 208	6 062	257 711	465 544	98 698	828 015
24	April	15 484 152	5 167	239 314	474 691	89 724	808 896
25	Mai	15 068 950	5 902	241 251	473 829	94 672	815 653
26	Juni	16 412 017	6 374	238 289	480 924	126 086	851 672
27	Juli	16 509 655	4 936	241 009	477 059	102 639	825 643
28	August	14 380 525	4 662	249 044	456 130	107 606	817 442
29	September	15 111 227	6 317	247 671	425 046	111 202	790 236
30	Oktober	16 765 688	7 662	263 185	465 723	144 352	880 921
31	November	16 828 220	5 968	249 935	453 613	139 412	848 928
32	Dezember	13 695 654	4 666	248 905	421 972	106 462	782 005
2019³⁾							
33	Januar	16 277 714	6 534	256 550	472 434	78 830	814 348
34	Februar	15 338 765	4 920	234 394	490 170	77 315	806 799
35	März	16 178 437	4 695	254 774	506 239	90 776	856 484
36	April	16 207 222	4 425	262 792	525 320	97 244	889 781
37	Mai	16 462 763	4 895	248 412	433 068	104 860	791 235
38	Juni	15 220 822	4 812	238 929	495 403	70 127	809 270
39	Juli	16 689 112	3 717	252 626	470 252	97 225	823 820
40	August	13 882 800	4 356	254 076	428 175	78 485	765 093
41	September						
42	Oktober						
43	November						
44	Dezember						
Nachrichtlich: Veränderung der Einfuhr in Euro zum ... in %							
45	Vormonat	-16,8	17,2	0,6	-8,9	-19,3	-7,1
46	Vorjahresmonat	-3,5	-6,6	2,0	-6,1	-27,1	-6,4

¹⁾ Einschl. lebende Tiere zu anderen als Ernährungszwecken. - ²⁾ Einschl. lebende Pflanzen und Erzeugnisse der Ziergärtnerei.

- ³⁾ Vorläufige Ergebnisse.

nach Warengruppen

Gewerbliche Wirtschaft						Rückwaren, Ersatzlieferungen, andere nicht aufgliederbare Warenverkehre	Lfd. Nr.
Rohstoffe	Halbwaren	Fertigwaren			zusammen		
		insgesamt	davon				
			Vorerzeugnisse	Enderzeugnisse			
1 000 Euro							
2 881 446	3 177 787	59 012 241	6 169 611	52 842 630	65 071 475	-	1
5 055 505	5 396 758	70 215 654	7 347 056	62 868 598	80 667 917	-	2
7 664 137	3 468 077	73 927 811	6 735 468	67 192 343	85 060 025	-	3
6 310 887	2 852 160	71 864 993	6 444 052	65 420 941	81 028 039	-	4
7 179 898	3 046 878	69 893 268	6 751 362	63 141 906	80 120 045	2366335	5
7 529 679	3 645 544	75 152 715	7 665 210	67 487 505	86 327 938	2612495	6
9 019 505	3 413 551	78 702 378	8 192 986	70 509 392	91 135 434	2583865	7
12 864 151	5 011 180	88 366 130	9 273 875	79 092 255	106 241 461	3 802 315	8
11 841 153	5 626 947	95 900 197	10 497 662	85 402 535	113 368 297	3 890 895	9
16 821 217	5 988 953	95 900 005	10 353 396	85 546 609	118 710 175	3 929 516	10
11 297 456	3 914 659	81 091 380	7 990 015	73 101 365	96 303 496	4 374 468	11
14 677 091	5 473 634	96 918 846	10 450 321	86 468 524	117 069 524	5 264 329	12
19 133 082	6 558 681	106 567 653	11 822 837	94 744 814	132 259 418	5 799 540	13
20 162 889	6 493 469	108 037 366	12 089 725	95 947 640	134 693 726	5 233 288	14
19 952 603	6 536 325	106 544 506	11 542 965	95 001 541	133 033 434	5 449 502	15
15 669 600	6 190 328	114 513 407	10 203 009	104 310 398	136 373 336	5 601 231	16
12 545 955	6 259 059	127 376 815	10 065 375	117 311 440	146 181 829	6 276 882	17
10 631 837	5 863 816	132 386 274	9 960 905	122 425 371	148 881 929	7 996 635	18
11 225 379	6 661 656	143 104 412	11 370 397	131 734 014	160 991 445	8 368 017	19
13 717 509	6 702 406	146 560 367	12 301 476	134 258 890	166 980 283	9 289 285	20
1 112 450	545 932	12 279 806	1 065 102	11 214 704	13 938 188	738 807	21
1 168 463	516 683	11 538 170	988 444	10 549 726	13 223 316	686 375	22
1 079 823	543 910	12 442 475	1 043 709	11 398 766	14 066 208	781 985	23
1 066 747	540 532	12 273 518	1 045 380	11 228 138	13 880 797	794 458	24
1 157 083	541 222	11 867 969	1 034 483	10 833 485	13 566 274	687 023	25
1 264 134	586 357	12 905 728	1 098 689	11 807 040	14 756 220	804 125	26
1 313 120	551 026	12 989 120	1 118 374	11 870 746	14 853 267	830 745	27
1 264 051	526 900	10 971 864	966 181	10 005 683	12 762 816	800 267	28
1 207 190	537 932	11 826 753	1 025 805	10 800 948	13 571 874	749 117	29
1 039 750	666 593	13 321 825	1 042 922	12 278 903	15 028 168	856 598	30
1 046 720	666 095	13 474 776	1 029 438	12 445 337	15 187 590	791 701	31
997 978	479 224	10 668 363	842 949	9 825 414	12 145 565	768 084	32
1 258 731	587 153	12 908 897	1 071 084	11 837 813	14 754 781	708 585	33
1 164 886	551 543	12 069 320	982 919	11 086 401	13 785 748	746 218	34
1 083 552	604 527	12 874 333	1 034 221	11 840 112	14 562 412	759 540	35
1 185 787	545 251	12 857 337	1 030 186	11 827 151	14 588 375	729 065	36
1 378 981	606 459	12 700 179	1 021 066	11 679 113	14 685 619	985 909	37
1 172 303	569 906	11 737 297	968 270	10 769 027	13 479 506	932 046	38
1 249 322	561 857	12 888 623	967 600	11 921 023	14 699 801	1 165 491	39
864 325	473 915	10 726 197	806 022	9 920 175	12 064 437	1 053 271	40
							41
							42
							43
							44
-30,8	-15,7	-16,8	-16,7	-16,8	-17,9	-9,6	45
-31,6	-10,1	-2,2	-16,6	-0,9	-5,5	31,6	46

2b. Einfuhr Bayerns nach Warengruppen

Warengruppe	Einfuhr im Berichts- monat	Zu- bzw. Abnahme (-) gegenüber		Einfuhr seit Jahres- beginn	Zu- bzw. Abnahme (-) gegenüber Vorjahr
		Vor- monat	Vor- jahres- monat		
	1 000 Euro	%		1 000 Euro	%
Einfuhr insgesamt	13 882 800	- 16,8	- 3,5	126 257 636	2,1
Ernährungswirtschaft	765 093	- 7,1	- 6,4	6 556 831	0,2
Lebende Tiere ¹⁾	4 356	17,2	- 6,6	38 355	- 15,5
Nahrungsmittel tierischen Ursprungs	254 076	0,6	2,0	2 002 553	2,7
Nahrungsmittel pflanz- lichen Ursprungs ²⁾	428 175	- 8,9	- 6,1	3 821 061	2,5
Genussmittel	78 485	- 19,3	- 27,1	694 862	- 15,1
Gewerbliche Wirtschaft	12 064 437	- 17,9	- 5,5	112 620 680	1,4
Rohstoffe	864 325	- 30,8	- 31,6	9 357 886	- 0,7
Halbwaren	473 915	- 15,7	- 10,1	4 500 611	3,4
Fertigwaren	10 726 197	- 16,8	- 2,2	98 762 183	1,5
Vorerzeugnisse	806 022	- 16,7	- 16,6	7 881 368	- 5,7
Enderzeugnisse	9 920 175	- 16,8	- 0,9	90 880 815	2,2
Rückwaren, Ersatz- lieferungen, andere nicht aufgliederbare Warenverkehre	1 053 271	- 9,6	31,6	7 080 125	15,6

¹⁾ Einschl. lebende Tiere zu anderen als Ernährungszwecken. - ²⁾ Einschl. lebende Pflanzen und Erzeugnisse der Ziergärtnerei.

3b. Einfuhr Bayerns nach Warengruppen und Warenuntergruppen

Nr. der Systematik	Warengruppe Warenuntergruppe	Einfuhr					
		im August 2019			Januar bis August 2019		
		dt=100 KG	1 000 EUR	% ¹⁾	dt=100 KG	1 000 EUR	% ²⁾
1-4	Ernährungswirtschaft						
1	Lebende Tiere						
101	Pferde	55	53	-51,2	509	461	-26,6
102	Rinder	4 783	1 383	-6,4	45 606	13 370	-8,0
103	Schweine	7	9	-97,7	7 945	1 853	-25,0
105	Schafe	-	-	x	-	-	x
107	Hausgeflügel	11 003	1 877	-0,4	139 676	15 951	-27,7
109	lebende Tiere, a.n.g.	25	1 034	27,3	428	6 720	18,2
	Zusammen	15 874	4 356	-6,6	194 164	38 355	-15,5
2	Nahrungsmittel tierischen Ursprungs						
201	Milch und Milcherzeugnisse, ausgenommen Butter und Käse	1 203 707	60 812	16,1	9 142 629	487 957	14,5
202	Butter und andere Fettstoffe aus der Milch, einschl. Milchstreichfette	10 841	4 850	-9,0	84 642	38 975	-9,4
203	Käse	183 270	88 482	-0,1	1 414 104	692 048	0,3
204	Fleisch und Fleischwaren	158 946	69 949	-2,4	1 332 897	544 345	2,0
206	Fische und Krebstiere, Weichtiere und andere wirbellose Wassertiere	27 336	18 513	0,8	253 394	152 143	-5,5
208	tierische Öle und Fette	20 146	1 625	137,6	90 079	9 893	25,0
209	Eier, Eiweiß und Eigelb	11 897	2 433	-40,8	116 535	23 366	-28,6
211	Fischmehl, Fleischmehl und ähnliche Erzeugnisse	17 019	1 925	27,0	133 441	11 043	-0,7
219	Nahrungsmittel tierischen Ursprungs a.n.g.	33 490	5 487	-14,6	243 718	42 784	-1,9
	Zusammen	1 666 652	254 076	2,0	12 811 438	2 002 553	2,7
3	Nahrungsmittel pflanzlichen Ursprungs						
301	Weizen	200 355	4 109	-46,6	1 986 407	43 284	-3,7
302	Roggen	4 766	234	-73,3	150 724	3 356	-22,7
303	Gerste	71 813	1 355	-13,9	726 232	15 456	-22,6
304	Hafer	7 515	283	-49,6	84 750	3 368	-39,8
305	Mais	47 461	908	60,9	1 022 348	51 250	19,9
308	Sorghum, Hirse und sonstiges Getreide, ausgenommen Reis	12 288	616	-17,1	53 310	5 047	4,9
309	Reis und Reiserzeugnisse	26 176	2 597	-22,1	290 303	27 370	-6,6
310	Getreideerzeugnisse, ausgenommen Reiserzeugnisse	92 367	4 508	5,0	703 316	34 386	4,4
315	Backwaren und andere Zubereitungen aus Getreide	161 691	34 434	-6,6	1 528 048	319 545	7,8
316	Malz	24 918	949	-34,6	185 240	7 485	-26,1
320	Saat- und Pflanzgut, ausgenommen Ölsaaten und sonstigen Samen etc.	3 302	879	-14,8	53 237	17 500	-6,9
325	Hülsenfrüchte	5 357	548	-6,3	115 421	7 731	12,6
335	Grün- und Raufutter	8 294	236	-47,8	107 916	2 951	-1,9
340	Kartoffeln und Kartoffelerzeugnisse	110 975	10 153	2,1	1 123 296	93 302	23,5
345	Gemüse und sonstige Küchengewächse, frisch	269 988	40 890	0,1	2 568 434	370 202	-1,8
350	Frischobst, ausgenommen Südfrüchte	505 932	64 629	-7,0	2 928 017	430 570	-9,0
355	Südfrüchte	144 090	16 325	36,4	1 732 031	178 687	0,3
360	Schalen- und Trockenfrüchte	27 727	11 643	-15,1	267 521	116 342	-4,4
370	Gemüsezubereitungen und Gemüsekonserven	187 946	20 918	-5,0	1 490 261	181 170	-11,9
372	Obstzubereitungen und Obstkonserven	116 219	17 939	-8,3	893 244	132 004	-11,2
375	Obst- und Gemüsesäfte	42 400	8 018	-14,9	547 772	66 477	-9,0
377	Kakao und Kakaoerzeugnisse	20 737	9 149	-9,4	186 314	84 536	4,2
379	Gewürze	15 958	6 095	-17,7	164 900	59 970	-2,9
381	Zuckerrüben, Zucker und Zuckererzeugnisse	168 768	11 095	-4,1	1 246 720	115 706	23,7
383	Ölfrüchte	771 317	29 847	32,9	5 725 886	226 982	30,1
385	pflanzliche Öle und Fette	77 456	11 972	-1,1	723 678	105 280	2,2
389	Ölkuchen	264 840	8 082	15,8	2 366 586	72 741	21,7
393	Kleie, Abfallerzeugnisse zur Viehfütterung und sonstige Futtermittel	521 210	33 929	-16,9	4 815 275	315 352	12,2
395	Nahrungsmittel pflanzlichen Ursprungs, a.n.g.	352 856	62 099	-15,7	3 182 366	544 848	4,5
396	lebende Pflanzen und Erzeugnisse der Ziergärtnerei	44 186	13 735	-1,6	644 418	188 163	5,5
	Zusammen	4 308 905	428 175	-6,1	37 613 970	3 821 061	2,5

¹⁾ Veränderungsrate der Einfuhr in Euro zum Vorjahresmonat. - ²⁾ Veränderungsrate der Einfuhr in Euro zum Vorjahreszeitraum.

Noch: 3b. Einfuhr Bayerns nach Warengruppen und Warenuntergruppen

Nr. der Systematik	Warengruppe Warenuntergruppe	Einfuhr					
		im August 2019			Januar bis August 2019		
		dt=100 KG	1 000 EUR	% ¹⁾	dt=100 KG	1 000 EUR	% ²⁾
4	Genussmittel						
401	Hopfen	4 191	4 475	33,4	29 261	42 606	13,7
402	Kaffee	2 965	2 710	-33,5	43 980	32 022	-0,7
403	Tee und Mate	10 924	2 305	-32,6	104 666	25 286	-5,3
411	Rohtabak und Tabakerzeugnisse	18 523	24 782	-38,3	176 449	245 291	-17,8
421	Bier	18 962	1 327	-51,0	235 516	15 118	-5,5
423	Branntwein	106 446	20 577	-10,0	604 713	138 202	-21,5
425	Wein	138 180	22 309	-28,1	1 044 242	196 338	-15,4
	Zusammen	300 192	78 485	-27,1	2 238 828	694 862	-15,1
1-4	Ernährungswirtschaft zusammen	6 291 622	765 093	-6,4	52 858 400	6 556 831	0,2
5-8	Gewerbliche Wirtschaft						
5	Rohstoffe						
502	Chemiefasern, einschließlich Abfälle, Seidenraupenkokons und Abfallseide	135 504	22 312	-10,8	816 843	134 985	1,8
503	Wolle und andere Tierhaare, roh oder bearbeitet, Reißwolle	2 235	1 421	-64,5	36 391	30 929	-11,1
504	Baumwolle, roh oder bearbeitet, Reißbaumwolle, Abfälle	1 595	110	-44,3	20 976	1 926	-18,9
505	Flachs, Hanf, Jute, Hartfasern und sonstige pflanzliche Spinnstoffe	2 663	86	6,2	39 197	1 222	15,7
506	Abfälle und Gespinnstwaren, Lumpen und dergleichen	1 411	50	-46,0	30 608	1 174	62,7
507	Felle zu Pelzwerk, roh	-	-	x	11	62	-58,0
508	Felle und Häute, roh, a.n.g.	16 674	1 543	-56,3	197 280	22 714	-62,1
511	Rundholz	1 479 753	9 595	-26,0	10 992 801	86 301	-17,5
513	Rohkautschuk	48 924	8 344	-27,3	485 558	83 638	-5,3
516	Steinkohle und Steinkohlenbriketts	985 900	7 119	231,2	6 969 632	59 209	-1,5
517	Braunkohle und Braunkohlenbriketts	11 010	76	-22,0	169 489	1 244	10,5
518	Erdöl und Erdgas	23 825 299	770 693	-32,8	277 855 956	8 540 557	0,2
519	Eisenerze	222	10	.	1 054	41	35,3
520	Eisen- und manganhaltige Abbrände und Schlacken	174 152	238	-57,1	2 516 941	3 317	-4,4
522	Kupfererze	-	-	x	-	1	100,0
523	Bleierze	1	0	100,0	2	0	100,0
524	Zinkerze	-	-	x	-	-	x
526	Nickelerze	-	-	x	29	4	100,0
528	Erze und Metallaschen, a.n.g.	42 332	3 837	-55,6	371 258	53 324	-15,7
529	Bauxit und Kryolith	1 971	59	.	5 923	86	-74,2
530	Speisesalz und Industriesalz	34 864	544	-39,4	298 293	5 384	-6,4
532	Steine und Erden, a.n.g.	1 038 827	12 638	-30,9	13 052 335	118 242	-9,4
534	Rohstoffe für chemische Erzeugnisse, a.n.g.	91 203	9 189	-18,6	835 650	72 430	-3,3
537	Edelsteine, Schmucksteine und Perlen, roh	51	335	-9,7	429	3 385	21,9
590	Rohstoffe, auch Abfälle a.n.g.	892 721	16 125	-4,1	7 182 491	137 711	3,4
	Zusammen	28 787 313	864 325	-31,6	321 879 145	9 357 886	-0,7
6	Halbwaren						
602	Rohseide und Seidengarne, künstliche und synthetische Fäden, auch gezwirnt	25 676	10 427	-19,9	247 657	108 431	-6,3
603	Garne aus Chemiefasern	6 201	3 569	-34,9	66 771	37 207	-1,4
604	Garne aus Wolle oder anderen Tierhaaren	4 195	9 640	-29,8	49 144	101 997	2,3
605	Garne aus Baumwolle	3 006	1 356	44,9	27 167	12 050	-9,9
606	Garne aus Flachs, Hanf, Jute, Hartfasern und dergleichen	599	124	24,4	3 427	1 327	35,3
607	Schnittholz	386 660	21 147	-12,8	3 423 179	190 387	-10,0
608	Halbstoffe aus zellulosehaltigen Faserstoffen	236 684	13 922	-36,1	1 751 941	116 537	-24,4
609	Kautschuk, bearbeitet	31 179	8 018	-17,2	306 055	81 685	2,3
611	Zement	49 107	497	-52,6	480 724	4 663	-51,5

¹⁾ Veränderungsrate der Einfuhr in Euro zum Vorjahresmonat. - ²⁾ Veränderungsrate der Einfuhr in Euro zum Vorjahreszeitraum.

Noch: 3b. Einfuhr Bayerns nach Warengruppen und Warenuntergruppen

Nr. der Systematik	Warengruppe Warenuntergruppe	Einfuhr					
		im August 2019			Januar bis August 2019		
		dt=100 KG	1 000 EUR	% ¹⁾	dt=100 KG	1 000 EUR	% ²⁾
6	noch Halbwaren						
612	mineralische Baustoffe, a.n.g.	576 448	19 214	-17,9	4 977 964	179 168	7,0
641	Roheisen	143 763	5 587	-10,9	508 816	20 531	24,9
642	Abfälle und Schrott, aus Eisen oder Stahl	176 553	6 656	-2,1	1 308 746	54 203	-9,5
643	Ferrolegerungen	14 607	2 738	-61,5	213 497	35 015	-17,9
644	Eisen oder Stahl in Rohformen, Halbzeug aus Eisen oder Stahl	26 626	3 908	-15,3	319 634	42 257	-6,4
645	Aluminium und Aluminiumlegierungen einschl. Abfälle und Schrott	221 223	35 063	-25,6	2 161 974	361 370	-16,1
646	Kupfer und Kupferlegierungen, einschl. Abfälle und Schrott	133 960	61 022	-31,9	1 308 797	617 039	-26,0
647	Nickel und Nickellegierungen einschl. Abfälle und Schrott	1 603	2 212	-24,1	16 672	16 736	6,4
648	Blei und Bleilegerungen, einschl. Abfälle und Schrott	10 759	2 069	44,0	111 182	21 390	18,9
649	Zinn und Zinnlegierungen, einschl. Abfälle und Schrott	2 387	3 737	-45,1	29 268	52 624	-7,9
650	Zink und Zinklegierungen einschl. Abfälle und Schrott	33 767	7 700	-34,9	353 194	88 440	-22,8
656	radioaktive Elemente und radioaktive Isotope	-	1 360	.	665	58 789	-18,4
659	unedle Metalle, a.n.g.	10 355	8 356	-41,6	129 497	93 751	-7,3
661	Fettsäuren, Paraffin, Vaseline und Wachse	45 983	4 719	18,1	340 217	36 553	16,1
665	Koks und Schmelzkoks, aus Stein- oder Braunkohle	65 415	1 671	-26,5	675 327	16 719	3,6
667	Rückstände der Erdöl- und Steinkohlenteerdestillation	63 412	3 338	-56,1	689 570	45 340	25,8
669	Mineralölerzeugnisse	1 769 149	92 787	73,9	14 315 548	763 678	80,3
671	Teer und Teerdestillationserzeugnisse	119 629	6 640	2,1	757 786	39 872	-18,6
673	Düngemittel	443 340	10 865	32,1	5 113 135	127 599	27,4
679	chemische Halbwaren, a.n.g.	512 335	25 940	-24,8	4 387 268	254 293	11,0
683	Gold für gewerbliche Zwecke	3 799	12 570	-31,2	26 352	97 648	-25,3
690	Halbwaren, a.n.g.	75 274	87 063	9,3	721 852	823 312	28,8
	Zusammen	5 193 696	473 915	-10,1	44 823 025	4 500 611	3,4
7	Fertigwaren - Vorerzeugnisse						
	Gewebe, Gewirke und Gestricke						
701	aus Seide, künstlichen oder synthetischen Fäden	9 711	7 703	-6,8	111 998	102 706	2,5
702	aus Chemiefasern	10 331	12 600	-11,2	126 341	151 682	-0,9
703	aus Wolle oder anderen Tierhaaren	446	1 634	-25,2	7 577	26 321	-4,6
704	aus Baumwolle	4 487	4 806	-28,2	49 738	59 640	-15,0
705	aus Flachs, Hanf, Jute, Hartfasern und dergleichen	556	621	-7,2	7 254	7 842	1,8
706	Leder	1 569	4 423	-3,8	29 860	63 063	5,0
707	Pelzfelle, gegerbt oder zugerichtet	314	567	-22,7	1 204	2 437	-29,6
708	Papier und Pappe	1 050 690	73 162	-12,4	8 657 783	644 424	-4,3
709	Sperrholz, Span- und Faserplatten, Furnierblätter und dergleichen	438 767	29 869	-17,0	4 134 689	287 687	-5,0
711	Glas	180 798	15 630	7,4	1 353 998	168 081	-5,6
732	Kunststoffe	1 124 805	168 528	-18,3	10 386 580	1 592 627	-5,2
734	Farben, Lacke und Kitte	106 216	47 511	-21,8	953 877	464 442	-4,6
736	Dextrine, Gelatine und Leime	40 872	8 378	13,2	296 185	61 242	1,0
738	Sprengstoffe, Schießbedarf und Zündwaren	9 142	5 876	-26,1	84 829	67 698	-1,6
740	pharmazeutische Grundstoffe	27 910	69 326	0,8	210 435	662 632	14,7
749	chemische Vorerzeugnisse, a.n.g.	854 810	126 815	-19,9	7 757 303	1 233 940	-9,2
751	Rohre aus Eisen oder Stahl	159 820	26 733	-25,3	1 737 844	281 494	-6,2
753	Stäbe und Profile aus Eisen oder Stahl	267 116	24 817	-8,8	3 297 955	284 714	-0,9
755	Blech aus Eisen oder Stahl	773 130	62 072	-19,2	7 900 678	657 039	-13,4
757	Draht aus Eisen oder Stahl	141 477	12 721	-33,1	1 274 459	122 968	-13,7
759	Eisenbahnoberbaumaterial	48 500	3 037	-41,4	513 834	31 930	-25,0
771	Halbzeuge aus Kupfer und Kupferlegierungen	30 441	21 726	-47,7	301 159	212 270	-26,7
772	Halbzeuge aus Aluminium	172 801	58 263	-6,0	1 537 201	533 227	-3,2

¹⁾ Veränderungsrate der Einfuhr in Euro zum Vorjahresmonat. - ²⁾ Veränderungsrate der Einfuhr in Euro zum Vorjahreszeitraum.

Noch: 3b. Einfuhr Bayerns nach Warengruppen und Warenuntergruppen

Nr. der Systematik	Warengruppe Warenuntergruppe	Einfuhr					
		im August 2019			Januar bis August 2019		
		dt=100 KG	1 000 EUR	% ¹⁾	dt=100 KG	1 000 EUR	% ²⁾
7	noch Fertigwaren - Vorerzeugnisse						
779	Halbzeuge aus unedlen Metallen, a.n.g.	10 713	11 437	19,2	68 933	84 515	4,2
781	Halbzeuge aus Edelmetallen	66	5 976	14,3	191	53 041	-25,4
790	Vorerzeugnisse, a.n.g.	993	1 788	-41,3	32 740	23 705	-12,1
	Zusammen	5 466 483	806 022	-16,6	50 834 643	7 881 368	-5,7
8	Fertigwaren - Enderzeugnisse						
	Bekleidung aus Gewirken oder Gestrickten aus						
801	Seide oder Chemiefasern	41 032	113 834	-7,7	249 626	745 446	-0,6
802	Wolle oder anderen Tierhaaren	2 574	21 357	-23,6	11 862	101 774	-11,3
803	Baumwolle	38 975	99 250	4,7	298 620	789 519	6,7
804	Bekleidung aus Seide oder Chemiefasern, ausgenommen aus Gewirken oder Gestrickten	37 153	138 141	-3,4	222 555	887 575	6,4
805	Bekleidung aus Wolle und anderen Tierhaaren, ausgenommen aus Gewirken oder Gestrickten	2 955	21 725	-19,4	15 786	116 054	-8,8
806	Bekleidung aus Baumwolle ausgenommen aus Gewirken oder Gestrickten	23 194	70 840	-14,6	197 138	640 002	-4,5
807	Bekleidung aus Flachs, Hanf und dergleichen	4 682	28 413	-3,4	27 767	163 624	5,0
801-807	Bekleidung zusammen	150 565	493 559	-6,6	1 023 353	3 443 995	1,5
808	Kopfbedeckungen	3 635	13 404	25,7	21 119	80 641	6,6
809	Textilerzeugnisse, a.n.g.	112 870	86 752	-4,5	1 052 781	737 692	-0,4
810	Pelzwaren	136	1 771	-18,5	854	7 812	-7,7
811	Schuhe	64 390	177 961	5,2	506 919	1 436 859	4,5
812	Lederwaren und Lederbekleidung (ausg. Schuhe)	34 563	81 797	2,0	281 712	652 729	3,6
813	Papierwaren	277 052	59 401	-9,4	2 209 631	477 144	-0,8
814	Druckerzeugnisse	70 946	81 530	-17,8	623 821	643 288	0,9
815	Holzwaren (ohne Möbel)	507 406	52 964	-8,0	4 715 186	463 669	1,8
816	Kautschukwaren	105 099	77 956	-6,6	1 126 703	804 282	0,3
817	Waren aus Stein	87 075	9 508	-2,4	657 323	80 474	7,5
818	keramische Erzeugnisse, ohne Baukeramik	122 986	24 705	-11,6	1 221 792	225 483	-0,9
819	Glaswaren	188 323	38 702	-4,3	1 332 915	350 722	-7,6
820	Werkzeuge, Schneidwaren und Essbestecke aus unedlen Metallen	31 262	55 945	-8,8	255 710	486 702	-0,8
823	Waren aus Kupfer und Kupferlegierungen	5 496	9 000	-13,6	63 376	94 727	1,4
829	Eisen-, Blech- und Metallwaren, a.n.g.	793 529	327 018	-10,6	7 718 032	3 019 103	-2,2
831	Waren aus Wachs oder Fetten	39 067	10 262	0,1	213 846	62 082	-3,4
832	Waren aus Kunststoffen	501 743	241 474	-4,4	5 167 478	2 210 429	2,1
833	fotochemische Erzeugnisse	4 107	5 817	-14,7	38 534	50 730	-3,9
834	pharmazeutische Erzeugnisse	25 896	499 406	6,4	231 266	3 612 825	19,7
835	Duftstoffe und Körperpflegemittel	35 663	41 852	-13,4	259 396	359 834	-1,6
839	chemische Enderzeugnisse, a.n.g.	343 708	201 765	2,9	2 876 606	1 704 590	4,9
841	Kraftmaschinen (ohne Motoren für Ackerschlepper, Luft- und Straßenfahrzeuge)	6 792	18 026	-16,5	90 306	221 074	10,1
842	Pumpen und Kompressoren	56 284	73 478	-11,6	629 541	773 426	-2,7
843	Armaturen	19 894	46 373	-1,5	183 357	429 700	4,9
844	Lager, Getriebe, Zahnräder und Antriebselemente	198 418	200 605	-15,8	2 071 679	1 976 078	0,4
845	Hebezeuge und Fördermittel	126 100	62 819	-34,2	1 440 036	767 266	6,0
846	landwirtschaftl. Maschinen (einschl. Ackerschlepper)	54 350	37 936	-21,4	710 563	477 245	-1,9
847	Maschinen für das Textil-, Bekleidungs- und Ledergewerbe	3 577	4 269	-30,7	34 850	44 552	-24,6
848	Maschinen für das Ernährungsgewerbe und die Tabakverarbeitung	4 111	12 256	32,2	40 009	88 043	5,9
849	Bergwerks-, Bau- und Baustoffmaschinen	109 362	51 107	-17,3	1 180 579	600 251	12,5
850	Guss- und Walzwerkstechnik	1 166	931	-37,5	10 763	10 635	-20,3
851	Maschinen für die Be- und Verarbeitung von Kautschuk oder Kunststoffen	42 033	37 365	3,8	269 551	243 539	1,5
852	Werkzeugmaschinen	89 548	86 428	-3,0	738 629	806 707	3,7

¹⁾ Veränderungsrate der Einfuhr in Euro zum Vorjahresmonat. - ²⁾ Veränderungsrate der Einfuhr in Euro zum Vorjahreszeitraum.

Noch: 3b. Einfuhr Bayerns nach Warengruppen und Warenuntergruppen

Nr. der Systematik	Warengruppe Warenuntergruppe	Einfuhr					
		im August 2019			Januar bis August 2019		
		dt=100 KG	1 000 EUR	% ¹⁾	dt=100 KG	1 000 EUR	% ²⁾
8	noch Fertigwaren - Enderzeugnisse						
853	Büromaschinen und automatische Datenverarbeitungsmaschinen	62 529	515 400	0,1	561 741	4 532 016	2,6
854	Maschinen für das Papier- und Druckgewerbe	9 553	17 931	12,6	81 146	120 199	-3,1
859	Maschinen, a.n.g.	165 467	314 931	-4,4	1 592 496	2 985 945	8,3
841-859	Maschinen zusammen	949 185	1 479 855	-7,4	9 635 245	14 076 676	3,6
860	Sportgeräte	24 010	34 260	-39,0	317 958	382 690	-8,3
861	Geräte zur Elektrizitätserzeugung und -verteilung	448 612	928 487	-7,9	4 345 919	8 431 526	-1,6
862	elektrische Lampen und Leuchten	30 872	51 709	-27,8	248 621	419 854	-28,0
863	nachrichtentechnische Geräte und Einrichtungen	13 366	317 535	16,5	125 534	2 832 317	4,9
864	Rundfunk- und Fernsehgeräte, phono- und videotechnische Geräte	44 247	206 495	0,5	418 407	1 847 089	-3,8
865	elektronische Bauelemente	107 366	805 391	-26,4	987 746	7 873 151	-6,6
869	elektrotechnische Erzeugnisse, a.n.g.	210 230	323 313	-3,3	1 943 000	2 891 034	-0,4
871	medizinische Geräte und orthopädische Vorrichtungen	20 541	179 971	24,2	155 416	1 298 522	12,8
872	mess-, steuerungs- und regelungstechnische Erzeugnisse	22 440	264 573	-2,7	235 323	2 508 488	-1,4
873	optische und fotografische Geräte	8 320	106 706	5,8	65 603	898 423	0,7
874	Uhren	2 573	50 344	19,3	16 232	311 837	-6,6
875	Möbel	349 947	156 928	-10,0	3 817 756	1 909 742	-3,5
876	Musikinstrumente	8 393	16 670	12,9	55 587	119 723	8,4
877	Spielwaren	78 622	127 940	14,5	544 457	856 691	5,7
878	Schmuckwaren, Gold- und Silberschmiedewaren	156	18 041	-5,3	1 087	173 600	-16,2
881	Schienenfahrzeuge	58 299	46 006	-10,6	438 103	418 750	-2,9
882	Wasserfahrzeuge	2 067	2 577	-12,0	67 878	49 889	-45,0
883	Luftfahrzeuge	8 923	196 683	15,2	70 801	1 700 502	-12,4
884	Fahrgestelle, Karosserien, Motoren, Teile und Zubehör für Kraftfahrzeuge und dergleichen	906 444	744 067	-11,1	11 151 264	10 281 922	-4,9
885	Personenkraftwagen und Wohnmobile	620 339	902 927	174,0	5 045 666	6 829 522	46,1
886	Busse	15 839	14 530	-2,6	139 503	150 326	-7,5
887	Lastkraftwagen und Spezialfahrzeuge	51 328	42 680	-23,2	950 380	759 846	20,8
888	Fahrräder	18 300	40 154	6,8	148 669	331 106	15,8
889	Fahrzeuge, a.n.g.	102 924	63 651	-2,8	1 307 533	866 361	5,5
891	vollständige Fabrikationsanlagen	-	-	x	-	-	x
896	Enderzeugnisse, a.n.g.	58 019	206 131	-12,3	507 928	1 655 414	-1,6
	Zusammen	7 666 879	9 920 175	-0,9	74 339 967	90 880 815	2,2
7-8	Fertigwaren zusammen	13 133 362	10 726 197	-2,2	125 174 610	98 762 183	1,5
5-8	Gewerbliche Wirtschaft zusammen	47 114 370	12 064 437	-5,5	491 876 780	112 620 680	1,4
901	Rückwaren	43 813	111 392	6,1	360 719	874 849	4,8
903	Ersatzlieferungen	1 140	4 202	-13,4	8 949	33 589	-14,8
905	sonstige besondere Warenverkehre	0	0	-99,1	94	46	-61,9
906	Zuschätzungen von Antwortausfällen	2 446 315	615 201	82,3	12 310 451	3 318 803	47,2
907	Zuschätzungen von Befreiungen	1 480 271	322 476	-8,6	12 107 373	2 852 839	-4,7
908	Sperrungen in der Außenhandelsstatistik	-	-	x	-	-	x
	Insgesamt	57 377 531	13 882 800	-3,5	569 522 766	126 257 636	2,1

¹⁾ Veränderungsrate der Einfuhr in Euro zum Vorjahresmonat. - ²⁾ Veränderungsrate der Einfuhr in Euro zum Vorjahreszeitraum.

4b. Einfuhr Bayerns nach Erdteilen, Ursprungsländern und Ländergruppen

Nr. des Landes	Erdteil Ursprungsland Ländergruppe	Einfuhr					
		im August 2019			Januar bis August 2019		
		dt=100 KG	1 000 EUR	% ¹⁾	dt=100 KG	1 000 EUR	% ²⁾
EUROPA							
001	Frankreich	1 579 800	506 865	-14,0	15 321 478	5 281 931	-7,4
003	Niederlande	2 316 630	697 002	-8,3	19 884 516	6 482 907	0,2
005	Italien	2 500 181	793 669	-16,9	24 611 230	7 953 477	-4,4
006	Vereinigtes Königreich	2 317 133	453 899	14,7	16 543 744	3 919 307	8,4
007	Irland	48 546	79 350	-18,5	359 857	747 399	-6,7
008	Dänemark	417 356	67 330	-2,1	3 123 225	572 544	5,1
009	Griechenland	125 974	35 303	-5,5	1 133 999	313 942	-1,6
010	Portugal	90 878	102 540	5,6	870 059	1 005 881	8,8
011	Spanien	594 064	213 410	-7,3	5 938 568	2 346 644	-12,1
017	Belgien	1 691 451	317 106	-6,7	13 161 555	2 922 075	1,0
018	Luxemburg	130 101	21 617	-9,0	1 530 948	222 793	-7,4
024	Island	8 159	1 657	182,8	74 427	17 131	12,9
028	Norwegen	569 444	22 199	-38,2	5 746 986	249 874	-11,7
030	Schweden	328 537	106 002	1,3	2 797 581	940 845	-7,0
032	Finnland	194 139	34 975	-23,4	1 787 580	356 759	-2,6
037	Liechtenstein	7 148	10 936	0,9	69 352	96 057	-2,9
038	Österreich	7 747 184	1 111 021	-8,1	122 708 844	12 001 010	10,7
039	Schweiz	616 239	388 854	26,4	5 606 213	2 784 427	5,4
041	Färöer	36	266	.	120	360	61,9
043	Andorra	15	26	221,7	36	164	-22,4
044	Gibraltar	-	1	-74,4	38	476	.
045	Vatikanstadt	0	2	-84,4	2	134	-28,5
046	Malta	6 967	16 461	17,5	54 003	118 062	-4,0
047	San Marino	70	99	46,4	1 331	1 041	-10,8
052	Türkei	404 074	180 778	-17,4	4 265 293	1 632 784	-15,8
053	Estland	23 706	5 794	25,6	188 329	53 886	-9,3
054	Lettland	98 774	15 062	7,4	901 331	98 982	-3,1
055	Litauen	56 553	16 554	-10,4	598 367	164 452	15,5
060	Polen	2 206 944	826 175	-8,8	18 722 654	7 795 341	1,9
061	Tschechische Republik	5 140 280	1 006 112	-6,5	40 068 663	9 516 712	-1,0
063	Slowakei	733 297	608 834	75,5	5 208 158	3 440 594	21,5
064	Ungarn	889 964	586 850	8,2	9 747 094	7 006 822	4,8
066	Rumänien	312 552	242 544	-12,5	3 003 266	2 492 293	-4,2
068	Bulgarien	165 879	55 642	-1,7	1 231 821	549 643	7,5
070	Albanien	4 287	3 368	7,2	40 830	27 054	17,3
072	Ukraine	224 151	27 819	-13,6	1 605 471	246 482	1,9
073	Weißrussland (Belarus)	57 609	6 305	-17,8	511 230	39 491	3,3
074	Republik Moldau	2 614	883	-18,0	17 227	7 568	-16,0
075	Russische Föderation	8 702 846	251 242	-39,1	114 519 778	3 393 790	8,8
091	Slowenien	354 697	84 433	-7,5	3 046 803	878 708	2,8
092	Kroatien	284 798	39 644	-4,0	1 586 842	339 590	-8,7
093	Bosnien und Herzegowina	50 817	14 239	-20,8	518 192	150 395	-9,2
095	Kosovo	2 157	620	11,3	19 950	3 882	-22,7
096	ehemalige jugoslaw. Republik Mazedonien	42 223	184 867	5,6	372 237	1 626 740	15,3
097	Montenegro	694	170	-26,8	3 843	1 159	38,3
098	Serbien	208 110	42 006	3,0	1 680 116	401 319	9,9
600	Zypern	1 597	1 049	-29,0	21 828	7 812	-24,0
959	Nicht ermittelte Länder (innergem. Warenverkehr)	-	-	x	-	-	x
	Zusammen	41 258 675	9 181 579	-4,5	449 205 014	88 210 737	1,8
	dar. EU-Länder	30 357 979	8 045 241	-3,6	314 152 344	77 530 408	1,6
	dar. Euro-Länder	18 294 536	4 661 044	-4,4	217 327 453	44 397 313	1,7
	dar. EFTA	1 200 991	423 647	19,4	11 496 979	3 147 489	3,5
	<u>Nachrichtlich:</u>						
	Europa zusammen, einschl. Ceuta, Melilla, Georgien, Armenien, Aserbaidschan, Kasachstan, Turkmenistan, Usbekistan, Tadschikistan, Kirgistan	46 539 397	9 412 245	-5,4	494 071 882	90 237 126	1,0

¹⁾ Veränderungsrate der Einfuhr in Euro zum Vorjahresmonat. - ²⁾ Veränderungsrate der Einfuhr in Euro zum Vorjahreszeitraum.

Noch: 4b. Einfuhr Bayerns nach Erdteilen, Ursprungsländern und Ländergruppen

Nr. des Landes	Erdteil Ursprungsland Ländergruppe	Einfuhr					
		im August 2019			Januar bis August 2019		
		dt=100 KG	1 000 EUR	% ¹⁾	dt=100 KG	1 000 EUR	% ²⁾
	AFRIKA						
204	Marokko	6 733	11 195	18,1	212 853	148 547	50,2
206	Westsahara	-	-	x	0	0	100,0
208	Algerien	1 100 410	43 742	.	3 296 615	145 874	199,7
212	Tunesien	14 819	29 556	-22,6	174 056	314 984	14,1
216	Libyen	3 963 270	167 734	97,3	24 098 040	1 061 764	-17,9
220	Ägypten	224 554	13 557	-35,1	421 881	65 045	-28,0
224	Sudan	4	51	-54,0	3 492	695	10,2
225	Südsudan	-	-	-100,0	2	11	-5,6
228	Mauretanien	-	-	-100,0	3	45	-24,7
232	Mali	3	21	.	688	226	55,5
236	Burkina Faso	142	81	-65,5	4 836	1 145	-39,6
240	Niger	1	11	.	9	34	201,9
244	Tschad	-	-	x	0	12	-68,7
247	Kap Verde	-	-	x	0	1	-18,2
248	Senegal	1 037	229	11,8	5 965	1 255	-18,4
252	Gambia	0	4	.	106	52	-11,5
257	Guinea-Bissau	-	-	x	-	-	x
260	Guinea	24	152	144,5	295	779	44,1
264	Sierra Leone	10	24	-37,5	814	382	-8,5
268	Liberia	13	89	100,0	15	97	100,0
272	Côte d'Ivoire	526	159	143,5	6 629	1 503	-2,1
276	Ghana	96	63	-2,4	4 907	1 548	-61,5
280	Togo	23	12	.	576	98	-40,2
284	Benin	22	12	47,3	137	93	63,0
288	Nigeria	5 053	1 761	-97,5	3 889 250	183 156	-41,8
302	Kamerun	0	4	-82,0	797	444	-17,6
306	Zentralafrikanische Republik	750	73	100,0	941	95	100,0
310	Äquatorialguinea	37 703	928	100,0	302 610	8 279	37,3
311	São Tomé und Príncipe	-	-	x	-	-	x
314	Gabun	481	43	100,0	2 163	138	.
318	Republik Kongo	29	4	13,0	139	116	-59,3
322	Demokratische Republik Kongo	6 771	3 584	51,7	44 921	31 081	-47,7
324	Ruanda	1	12	100,0	1 404	3 538	-64,9
328	Burundi	0	0	-100,0	1	22	31,2
329	St. Helena und zugehörige Gebiete	-	-	x	-	-	x
330	Angola	65	210	-99,5	101	349	-99,2
334	Äthiopien	139	401	92,7	838	1 700	30,5
336	Eritrea	-	-	x	-	-	x
338	Dschibuti	-	-	x	1	17	.
342	Somalia	0	9	.	1	33	-48,1
346	Kenia	1 823	482	-20,0	12 157	4 156	-19,2
350	Uganda	305	196	4,7	1 927	929	-24,1
352	Vereinigte Republik Tansania	487	283	34,1	6 758	2 819	-3,2
355	Seychellen und zugehörige Gebiete	-	-	x	0	6	-42,5
357	Britisches Territorium im Indischen Ozean	-	-	x	6	2	100,0
366	Mosambik	35 926	1 303	.	61 502	4 350	42,1
370	Madagaskar	8 540	2 134	-32,5	20 939	8 375	0,3
373	Mauritius	108	453	12,2	20 279	4 531	39,0
375	Komoren	-	-	x	65	1 799	11,5
378	Sambia	155	258	-89,5	19 225	11 513	-38,4
382	Simbabwe	98	52	-82,6	7 755	1 352	-14,9
386	Malawi	596	282	-49,5	20 080	5 019	46,0
388	Südafrika	95 712	119 359	52,9	707 742	995 885	185,9
389	Namibia	4 472	1 085	.	19 947	4 997	9,3
391	Botsuana	0	1	-96,3	1	7	-71,2
393	Swasiland	-	-	x	185	37	68,8
395	Lesotho	220	54	-57,5	734	165	-72,4
020	Ceuta	0	1	100,0	0	1	100,0
023	Melilla	-	-	x	-	-	x
	Zusammen	5 511 118	399 663	13,1	33 374 390	3 019 099	13,7
	<u>Nachrichtlich:</u>						
	Afrika zusammen, ohne Ceuta und Melilla	5 511 118	399 663	13,1	33 374 390	3 019 098	13,7

¹⁾ Veränderungsrate der Einfuhr in Euro zum Vorjahresmonat. - ²⁾ Veränderungsrate der Einfuhr in Euro zum Vorjahreszeitraum.

Noch: 4b. Einfuhr Bayerns nach Erdteilen, Ursprungsländern und Ländergruppen

Nr. des Landes	Erdteil Ursprungsland Ländergruppe	Einfuhr					
		im August 2019			Januar bis August 2019		
		dt=100 KG	1 000 EUR	% ¹⁾	dt=100 KG	1 000 EUR	% ²⁾
AMERIKA							
400	Vereinigte Staaten	879 598	921 813	11,1	14 232 475	7 662 504	18,6
404	Kanada	52 505	36 202	-25,4	409 442	319 673	-1,2
406	Grönland	8	3	100,0	21	14	234,9
408	St. Pierre und Miquelon	-	-	x	-	-	x
412	Mexiko	27 709	55 792	2,2	193 311	453 836	-12,3
413	Bermuda	22	25	.	142	173	113,8
416	Guatemala	18 794	1 168	101,8	104 271	8 536	254,9
421	Belize	-	-	x	265	120	.
424	Honduras	254	200	-80,3	7 951	2 070	-42,0
428	El Salvador	57	71	-39,1	348	1 401	43,0
432	Nicaragua	14	83	0,9	522	1 066	58,6
436	Costa Rica	29 795	3 579	16,1	338 198	35 605	22,4
442	Panama (einschl. ehem. Kanalzone)	168	254	.	1 739	471	-14,3
446	Anguilla	-	-	x	2	3	100,0
448	Kuba	1 205	403	.	8 417	2 456	-4,7
449	St. Kitts und Nevis	14	156	-60,8	204	2 285	-27,7
452	Haiti	1	11	-35,7	398	251	26,9
453	Bahamas	3	16	-75,4	11	45	-62,6
454	Turks- und Caicosinseln	-	-	x	-	-	x
456	Dominikanische Republik	5 429	1 356	8,2	44 649	11 441	11,6
457	Amerikanische Jungfernsinseln	-	-	x	-	-	x
459	Antigua und Barbuda	-	-	x	4	60	.
460	Dominica	12	3	246,8	14	4	-31,7
463	Kaimaninseln	-	-	-100,0	13	643	.
464	Jamaika	1	1	-97,2	187	68	-27,9
465	St. Lucia	-	-	x	-	-	-100,0
467	St. Vincent und die Grenadinen	-	-	x	-	-	-100,0
468	Britische Jungfernsinseln	-	-	-100,0	0	31	230,5
469	Barbados	0	7	0,0	151	142	-3,2
470	Montserrat	-	-	x	0	1	100,0
472	Trinidad und Tobago	1	12	.	27	110	-97,2
473	Grenada (einschl. südl. Grenadinen)	50	35	-75,9	158	176	-59,7
474	Aruba	0	2	293,2	19	78	121,0
475	Bonaire, St. Eustatius und Saba	-	-	x	-	-	x
477	Curaçao	-	-	x	0	1	-96,5
479	St. Martin (niederländischer Teil)	-	-	x	-	2	48,8
480	Kolumbien	78 271	4 924	10,8	775 512	38 601	-25,6
481	St. Barthélemy	131	395	26,1	607	1 646	18,6
484	Venezuela	0	0	-99,2	14	28	-79,5
488	Guyana	1 637	66	.	2 671	102	-53,6
492	Suriname	2	2	100,0	9	22	-50,7
500	Ecuador	15 740	1 676	-5,7	91 899	12 541	-28,8
504	Peru	8 616	3 713	15,7	116 924	40 544	6,3
508	Brasilien	216 936	33 106	-22,4	1 212 355	249 487	-20,4
512	Chile	24 595	5 856	-38,9	169 926	51 309	-26,6
516	Bolivien	629	136	-82,2	12 899	3 234	-47,9
520	Paraguay	2 421	414	198,9	19 064	4 128	25,2
524	Uruguay	1 444	328	-72,7	13 660	7 003	49,5
528	Argentinien	17 653	5 253	-11,1	105 625	38 602	-1,4
529	Falklandinseln (Malwinen)	213	79	-3,0	1 118	434	33,0
	Zusammen	1 383 929	1 077 141	6,7	17 865 221	8 950 948	13,2
	dar. NAFTA	959 811	1 013 806	8,7	14 835 228	8 436 014	15,5

¹⁾ Veränderungsrate der Einfuhr in Euro zum Vorjahresmonat. - ²⁾ Veränderungsrate der Einfuhr in Euro zum Vorjahreszeitraum.

Noch: 4b. Einfuhr Bayerns nach Erdteilen, Ursprungsländern und Ländergruppen

Nr. des Landes	Erdteil Ursprungsland Ländergruppe	Einfuhr					
		im August 2019			Januar bis August 2019		
		dt=100 KG	1 000 EUR	% ¹⁾	dt=100 KG	1 000 EUR	% ²⁾
ASIEN							
604	Libanon	33	61	-33,0	3 997	1 668	84,9
608	Arabische Republik Syrien	10	3	-94,7	3 342	738	-25,4
612	Irak	1 620 571	68 166	47,5	3 937 914	162 812	-64,1
616	Islamische Republik Iran	1 050	616	-96,0	7 954	8 666	-88,2
624	Israel	11 013	37 043	42,8	160 351	274 514	23,0
625	Besetzte palästinensische Gebiete	-	-	-100,0	124	83	-30,9
626	Timor-Leste (ehem. Osttimor)	-	-	x	6	1	100,0
628	Jordanien	717	548	133,1	4 705	3 212	-21,2
632	Saudi-Arabien	24 951	3 697	-29,4	297 328	41 259	-25,8
636	Kuwait	278	225	-42,4	4 927	6 318	137,2
640	Bahrain	815	287	-26,4	9 401	3 224	9,0
644	Katar	2 328	3 901	.	14 240	13 251	60,5
647	Vereinigte Arabische Emirate	31 746	9 156	0,6	371 035	122 690	-4,1
649	Oman	11	292	.	131	1 333	-60,8
653	Jemen	151	220	.	616 597	28 041	.
660	Afghanistan	1	5	-81,3	21	91	-65,6
662	Pakistan	17 721	17 070	8,8	146 386	128 626	10,0
664	Indien	183 333	112 401	4,2	1 592 058	943 548	7,7
666	Bangladesch	26 059	41 295	2,4	197 372	318 074	15,1
667	Malediven	10	19	-52,6	96	195	-1,6
669	Sri Lanka	5 751	7 372	-1,3	54 012	62 700	32,0
672	Nepal	134	727	-8,4	1 191	5 221	-0,7
675	Bhutan	-	-	x	1 225	186	-51,4
676	Myanmar	4 610	9 822	72,5	21 704	44 584	45,9
680	Thailand	31 527	81 506	-27,2	294 028	731 218	-11,0
684	Demokratische Volksrepublik Laos	341	669	4,0	2 975	5 808	16,0
690	Vietnam	54 855	95 899	-8,7	489 329	745 271	1,6
696	Kambodscha	18 796	32 113	17,1	122 665	214 591	20,9
700	Indonesien	46 833	47 525	2,8	343 832	380 579	11,5
701	Malaysia	41 281	175 718	-14,3	364 843	1 539 909	-4,4
703	Brunei Darussalam	0	5	-24,0	10	107	76,9
706	Singapur	34 713	29 642	-24,6	137 640	276 278	-20,3
708	Philippinen	12 817	58 161	-26,3	88 135	534 431	-2,8
716	Mongolei	127	231	-20,3	41 486	2 359	.
720	Volksrepublik China	1 435 895	1 471 973	3,2	11 966 109	11 302 134	4,1
724	Demokratische Volksrepublik Korea	33	68	.	76	269	.
728	Republik Korea	76 249	138 724	-4,5	758 371	1 171 871	11,4
732	Japan	77 075	264 211	-2,4	773 018	2 456 097	3,4
736	Taiwan	73 105	230 417	-19,4	652 902	2 051 475	-3,9
740	Hongkong	10 736	21 496	-7,4	79 045	191 770	-17,5
743	Macau	807	288	-86,0	18 769	15 515	-42,4
076	Georgien	1 627	728	-48,7	13 720	8 088	-14,3
077	Armenien	14	95	88,9	289	1 414	87,9
078	Aserbaidshjan	80 894	3 925	-94,9	13 355 679	596 702	-0,7
079	Kasachstan	5 197 588	224 817	-12,3	31 479 470	1 411 637	-33,1
080	Turkmenistan	-	-	x	0	2	-98,2
081	Usbekistan	459	513	-31,9	11 683	6 597	80,6
082	Tadschikistan	-	-	-100,0	1 858	214	-34,1
083	Kirgistan	142	587	182,2	4 169	1 734	108,9
	Zusammen	9 127 206	3 192 238	-5,7	68 446 216	25 817 106	-1,8
	dar. ASEAN	245 773	531 058	-14,4	1 865 159	4 472 777	-3,1
	<u>Nachrichtlich:</u>						
	Asien zusammen, ohne Georgien, Armenien Aserbaidshjan, Kasachstan, Turkmenistan, Usbekistan, Tadschikistan und Kirgistan	3 846 483	2 961 574	-2,9	23 579 348	23 790 718	0,9

¹⁾ Veränderungsrate der Einfuhr in Euro zum Vorjahresmonat. - ²⁾ Veränderungsrate der Einfuhr in Euro zum Vorjahreszeitraum.

Noch: 4b. Einfuhr Bayerns nach Erdteilen, Ursprungsländern und Ländergruppen

Nr. des Landes	Erdteil Ursprungsland Ländergruppe	Einfuhr					
		im August 2019			Januar bis August 2019		
		dt=100 KG	1 000 EUR	% ¹⁾	dt=100 KG	1 000 EUR	% ²⁾
AUSTRALIEN - OZEANIEN							
800	Australien	6 495	9 360	79,4	61 331	101 387	65,8
801	Papua-Neuguinea	818	261	-52,2	17 288	5 868	-20,3
803	Nauru	-	-	x	-	-	x
804	Neuseeland	16 965	5 047	-7,8	123 207	39 306	-9,0
806	Salomonen	-	-	x	0	5	.
807	Tuvalu	0	1	100,0	0	1	100,0
809	Neukaledonien und zugehörige Gebiete	-	-	-100,0	0	37	-30,5
811	Wallis und Futuna	-	-	x	-	-	x
812	Kiribati	-	-	x	0	15	.
813	Pitcairinseln	-	-	x	-	-	x
815	Fidschi	5	11	.	29	113	-28,9
816	Vanuatu	-	-	x	-	-	x
817	Tonga	-	-	x	-	-	x
819	Samoa	200	33	100,0	560	99	-35,4
820	Nördliche Marianen	-	-	x	1	46	100,0
822	Französisch-Polynesien	-	7	114,0	52	33	3,6
823	Föderierte Staaten von Mikronesien	-	-	x	1	7	-9,3
824	Marshallinseln	-	-	x	201	83	100,0
825	Palau	-	-	x	-	-	x
830	Amerikanisch-Samoa	-	-	x	-	-	x
831	Guam	0	1	100,0	0	1	.
832	Kleinere Amerikanische Überseeinseln	-	-	-100,0	-	-	-100,0
833	Kokosinseln (Keelinginseln)	-	-	x	-	-	x
834	Weihnachtsinsel	-	-	x	-	-	x
835	Heard und McDonaldinseln	-	-	x	-	-	x
836	Norfolkinsel	-	-	x	-	-	x
837	Cookinseln	-	-	x	0	31	.
838	Niue	-	-	x	-	-	x
839	Tokelau	-	-	-100,0	-	-	-100,0
891	Antarktis	-	-	-100,0	22	162	.
892	Bouvetinsel	-	-	x	-	-	x
893	Südgeorgien und die Südlichen Sandwichinseln	-	-	x	-	-	x
894	Französische Südgebiete	1	12	100,0	1	12	100,0
	Zusammen	24 485	14 732	30,9	202 694	147 206	31,3
950	Schiffs- und Luftfahrzeugbedarf	-	-	x	-	-	x
953	Hohe See	-	-	-100,0	10	38	.
958	Nicht ermittelte Länder und Gebiete	72 119	17 447	47,5	429 221	112 502	24,1
	Zusammen	72 119	17 447	47,4	429 231	112 540	24,1
	Insgesamt	57 377 531	13 882 800	-3,5	569 522 766	126 257 636	2,1
	BRIC	10 539 010	1 868 723	-6,0	129 290 299	15 888 959	4,8
	BRICS	10 634 722	1 988 082	-3,8	129 998 041	16 884 844	8,8

¹⁾ Veränderungsrate der Einfuhr in Euro zum Vorjahresmonat. - ²⁾ Veränderungsrate der Einfuhr in Euro zum Vorjahreszeitraum.

Länderverzeichnis für die Außenhandelsstatistik (Stand: Januar 2015)

Europa

001	Frankreich
003	Niederlande
005	Italien
006	Vereinigtes Königreich
007	Irland
008	Dänemark
009	Griechenland
010	Portugal
011	Spanien
017	Belgien
018	Luxemburg
024	Island
028	Norwegen
030	Schweden
032	Finnland
037	Liechtenstein
038	Österreich
039	Schweiz
041	Färöer
043	Andorra
044	Gibraltar
045	Vatikanstadt
046	Malta
047	San Marino
052	Türkei
053	Estland
054	Lettland
055	Litauen
060	Polen
061	Tschechische Republik
063	Slowakei
064	Ungarn
066	Rumänien
068	Bulgarien
070	Albanien
072	Ukraine
073	Weißrussland (Belarus)
074	Republik Moldau
075	Russische Föderation
091	Slowenien
092	Kroatien
093	Bosnien und Herzegowina
095	Kosovo
096	ehemalige jugoslaw. Republik Mazedonien
097	Montenegro
098	Serbien
600	Zypern
959	Nicht ermittelte Länder (innergem. Warenverkehr)

Afrika

204	Marokko
206	Westsahara
208	Algerien
212	Tunesien
216	Libysch-Arabische Dschamahirija
220	Ägypten
224	Sudan
225	Südsudan
228	Mauretanien
232	Mali
236	Burkina Faso
240	Niger
244	Tschad
247	Kap Verde

248	Senegal
252	Gambia
257	Guinea-Bissau
260	Guinea
264	Sierra Leone
268	Liberia
272	Côte d'Ivoire
276	Ghana
280	Togo
284	Benin
288	Nigeria
302	Kamerun
306	Zentralafrikanische Republik
310	Äquatorialguinea
311	São Tomé und Príncipe
314	Gabun
318	Republik Kongo
322	Demokratische Republik Kongo
324	Ruanda
328	Burundi
329	St. Helena und zugehörige Gebiete
330	Angola
334	Äthiopien
336	Eritrea
338	Dschibuti
342	Somalia
346	Kenia
350	Uganda
352	Vereinigte Republik Tansania
355	Seychellen und zugehörige Gebiete
357	Britisches Territorium im Indischen Ozean
366	Mosambik
370	Madagaskar
373	Mauritius
375	Komoren
378	Sambia
382	Simbabwe
386	Malawi
388	Südafrika
389	Namibia
391	Botsuana
393	Swasiland
395	Lesotho
020	Ceuta
023	Meililla

Amerika

400	Vereinigte Staaten
404	Kanada
406	Grönland
408	St. Pierre und Miquelon
412	Mexiko
413	Bermuda
416	Guatemala
421	Belize
424	Honduras
428	El Salvador
432	Nicaragua
436	Costa Rica
442	Panama (einschl. ehem. Kanalzone)
446	Anguilla
448	Kuba
449	St. Kitts und Nevis

Länderverzeichnis für die Außenhandelsstatistik

452	Haiti
453	Bahamas
454	Turks- und Caicosinseln
456	Dominikanische Republik
457	Amerikanische Jungferninseln
459	Antigua und Barbuda
460	Dominica
463	Kaimaninseln
464	Jamaika
465	St. Lucia
467	St. Vincent und die Grenadinen
468	Britische Jungferninseln
469	Barbados
470	Montserrat
472	Trinidad und Tobago
473	Grenada (einschl. südl. Grenadinen)
474	Aruba
475	Bonaire, St. Eustatius und Saba
477	Curaçao
479	St. Martin (niederländischer Teil)
480	Kolumbien
481	St. Barthélemy
484	Venezuela
488	Guyana
492	Suriname
500	Ecuador
504	Peru
508	Brasilien
512	Chile
516	Bolivien
520	Paraguay
524	Uruguay
528	Argentinien
529	Falklandinseln (Malwinen)

Asien

604	Libanon
608	Arabische Republik Syrien
612	Irak
616	Islamische Republik Iran
624	Israel
625	Besetzte palästinensische Gebiete
626	Timor-Leste (ehem. Osttimor)
628	Jordanien
632	Saudi-Arabien
636	Kuwait
640	Bahrain
644	Katar
647	Vereinigte Arabische Emirate
649	Oman
653	Jemen
660	Afghanistan
662	Pakistan
664	Indien
666	Bangladesch
667	Malediven
669	Sri Lanka
672	Nepal
675	Bhutan
676	Myanmar
680	Thailand
684	Demokratische Volksrepublik Laos
690	Vietnam
696	Kambodscha
700	Indonesien
701	Malaysia
703	Brunei Darussalam

706	Singapur
708	Philippinen
716	Mongolei
720	Volksrepublik China
724	Demokratische Volksrepublik Korea
728	Republik Korea
732	Japan
736	Taiwan
740	Hongkong
743	Macau
076	Georgien
077	Armenien
078	Aserbaidschan
079	Kasachstan
080	Turkmenistan
081	Usbekistan
082	Tadschikistan
083	Kirgistan

Australien - Ozeanien

800	Australien
801	Papua-Neuguinea
803	Nauru
804	Neuseeland
806	Salomonen
807	Tuvalu
809	Neukaledonien und zugehörige Gebiete
811	Wallis und Futuna
812	Kiribati
813	Pitcairnsinseln
815	Fidschi
816	Vanuatu
817	Tonga
819	Samoa
820	Nördliche Marianen
822	Französisch-Polynesien
823	Föderierte Staaten von Mikronesien
824	Marshallinseln
825	Palau
830	Amerikanisch-Samoa
831	Guam
832	Kleinere Amerikanische Überseeinseln
833	Kokosinseln (Keelinginseln)
834	Weihnachtsinsel
835	Heard und McDonaldinseln
836	Norfolkinsel
837	Cookinseln
838	Niue
839	Tokelau
891	Antarktis
892	Bouvetinsel
893	Südgeorgien und die Südlichen Sandwichinseln
894	Französische Südgebiete

Verschiedenes

950	Schiffs- und Luftfahrzeugbedarf
953	Hohe See
958	Nicht ermittelte Länder und Gebiete

Ländergruppen

EU-Länder

001 Frankreich
003 Niederlande
005 Italien
006 Vereinigtes Königreich
007 Irland
008 Dänemark
009 Griechenland
010 Portugal
011 Spanien
017 Belgien
018 Luxemburg
030 Schweden
032 Finnland
038 Österreich
046 Malta
053 Estland
054 Lettland
055 Litauen
060 Polen
061 Tschechische Republik
063 Slowakei
064 Ungarn
066 Rumänien
068 Bulgarien
091 Slowenien
092 Kroatien
600 Zypern

EURO-Länder

001 Frankreich
003 Niederlande
005 Italien
007 Irland
009 Griechenland
010 Portugal
011 Spanien
017 Belgien
018 Luxemburg
032 Finnland
038 Österreich
046 Malta
053 Estland
054 Lettland
055 Litauen
063 Slowakei
091 Slowenien
600 Zypern

EFTA-Länder

024 Island
028 Norwegen
037 Liechtenstein
039 Schweiz

NAFTA-Länder

400 Vereinigte Staaten
404 Kanada
412 Mexiko

ASEAN-Länder

676 Myanmar
680 Thailand
684 Demokratische Volksrepublik Laos
690 Vietnam
696 Kambodscha
700 Indonesien
701 Malaysia
703 Brunei Darussalam
706 Singapur
708 Philippinen

BRIC-Länder

508 Brasilien
075 Russische Föderation
664 Indien
720 Volksrepublik China

BRICS-Länder

508 Brasilien
075 Russische Föderation
664 Indien
720 Volksrepublik China
388 Südafrika

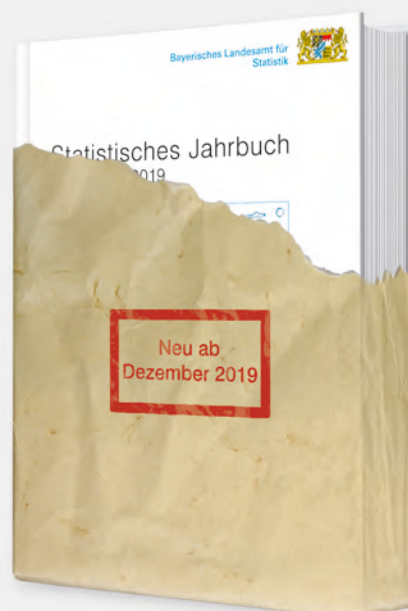
Aktuelle
Veröffentlichungen
unter
q.bayern.de/produkte



Statistisches Jahrbuch für Bayern 2019

Das Statistische Jahrbuch für Bayern ist das Standardwerk der amtlichen Statistik in Bayern seit 1894. Umfassend und informativ bietet es jährlich die aktuellsten Statistikdaten über Land, Leben, Leute, Politik, Wissenschaft und Wirtschaft in Bayern an.

Auf über 600 Seiten enthält es die wichtigsten Ergebnisse aller amtlichen Statistiken – in Form von Tabellen, Graphiken oder Karten – zum Teil mit langjährigen Vergleichsdaten und Zeitreihen. Ebenso werden ausgewählte wichtige Strukturdaten für Regierungsbezirke, kreisfreie Städte und Landkreise sowie Regionen Bayerns, aber auch für alle Bundesländer und die EU-Mitgliedstaaten dargestellt. Daten aus Statistiken anderer Dienststellen und Organisationen vervollständigen das Angebot.



Preise

Buch 39,00 € | DVD (PDF) 12,00 € | Buch+DVD 46,00 € | Datei (PDF) 12,00 €



Bayern Daten 2019

Die Bayern Daten sind ein kleiner Auszug aus dem Statistischen Jahrbuch. Auf ca. 30 Seiten sind die wichtigsten bayerischen Strukturdaten aus Wirtschaft, Gesellschaft und Politik in Tabellen und Grafiken dargestellt.

Preise

Heft 0,55 € | Datei kostenlos

Bayerisches Landesamt für Statistik – Vertrieb, Nürnberger Straße 95, 90762 Fürth
Telefon 0911 98208-6311 | Telefax 0911 98208-6638 | vertrieb@statistik.bayern.de